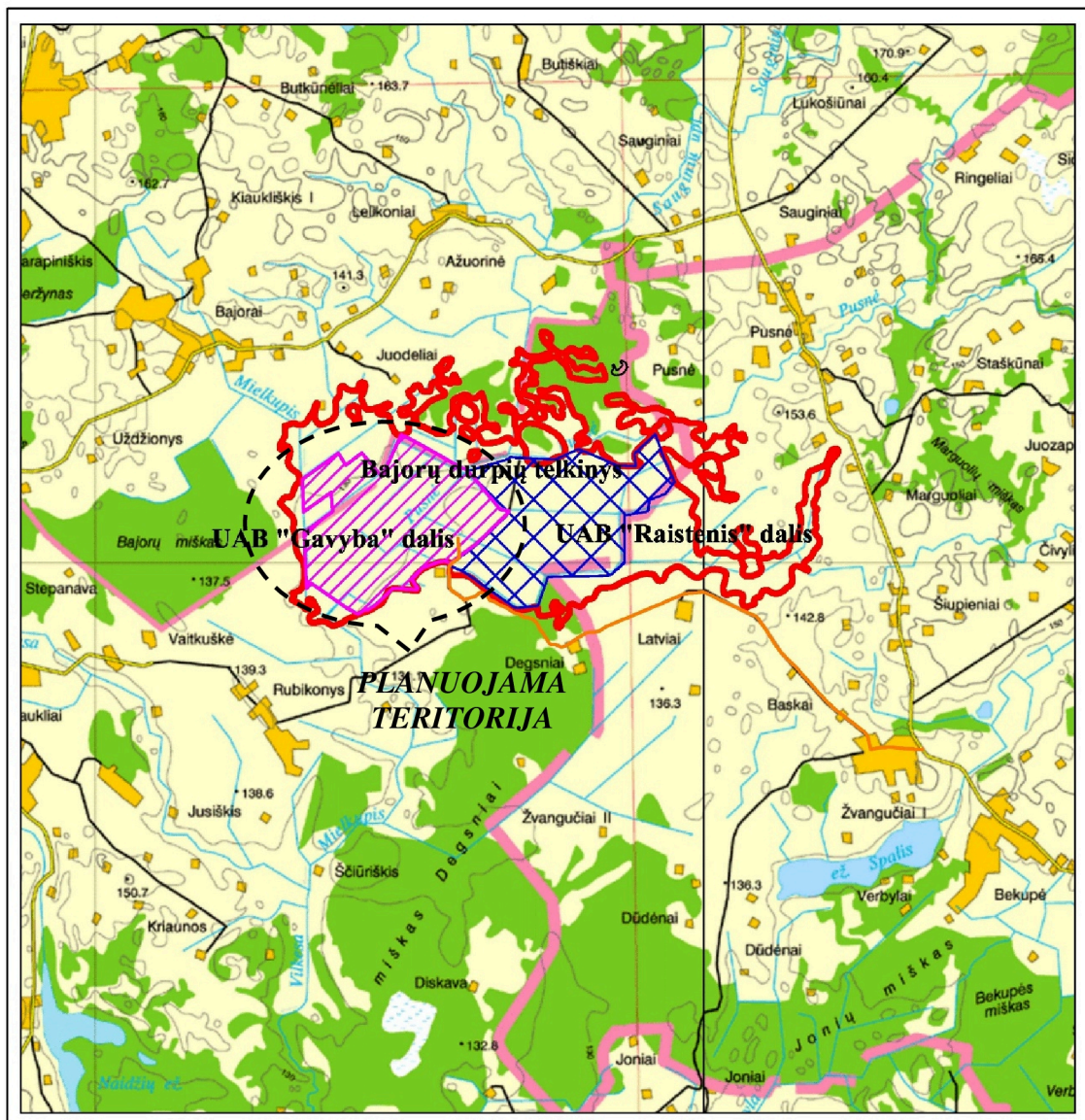






I. ESAMOS BŪKLĖS VERTINIMAS

1. TERITORIJOS PLANAVIMO DALIS

1.1. Bendroji informacija

Planuojama naudoti Bajorų durpyno telkinio dalis yra Vilniaus apskrityje, šiaurės rytinėje Širvintų rajono dalyje, 15 km į šiaurės rytus nuo Širvintų, 10 km į šiaurės vakarus nuo Giedraičių, 9,6 km į pietus, pietryčius nuo Želvos miestelio. Šiaurės vakarinė nagrinėjamo ploto dalis patenka į Ukmergės rajoną. Tad planuojama teritorija yra išsidėsčiusi dvejose seniūnijose – Zibalų (Širvintų raj.) ir Želvos (Ukmergės raj.). Atitinkamai pagal seniūnijas ir dvejuose kaimuose – Rubikonių ir Bajorų (1.1.1 pav.). Planuojamos teritorijos centro koordinatės LKS-94 yra 6111599 m (X) ir 572412 m (Y).



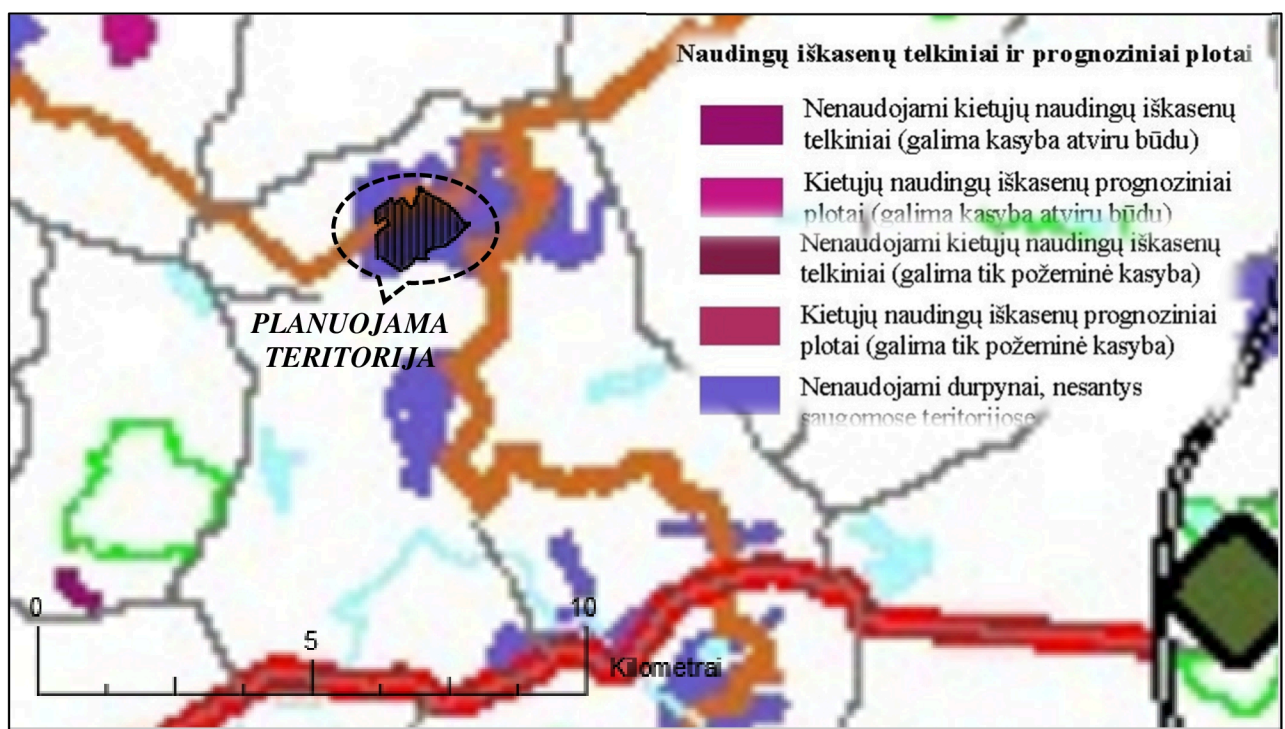
-  UAB "Gavyba" planuojama naudoti Bajorų durpių telkinio dalis (148 ha)
-  Bajorų durpių telkinio pramoninio kredo storio paplitimo riba
-  UAB "Raistenis" planuojama naudoti Bajorų durpių telkinio dalis (140,43 ha)
-  Produkcijos išvežimo žvyrkelio ruožas (5200 m) iki plento

1.1.1 pav. Planuojamos teritorijos situacijos planas

1.2. Ryšys su kitais planais ar programomis

BENDRIEJI PLANAI, kurių sprendiniuose yra planuojama teritorija:

1. Lietuvos Respublikos teritorijos bendrasis planas, patvirtintas Lietuvos Respublikos Seimo 2002-10-29 nutarimu Nr. IX-1154 (Žin., 2002, Nr. 110-4852), reg. Nr. T00052507 (100002000075) – 1.1.2 pav. Galiojo iki teritorijų planavimo rengimo proceso kartojimo. 2021-11-19 d. LR Vyriausybė patvirtino naują LR teritorijos bendrąjį planą, reg. Nr. T00087007;
2. Vilniaus apskrities bendrojo plano, patvirtinto Lietuvos Respublikos Seimo 2008-12-03 nutarimu Nr. 1310 (Valstybės žinios, 2008-12-13, Nr. 143-5699) sprendiniai (reg. Nr. T00049530 (100001000001)) – 1.1.3 pav.;
3. Širvintų rajono teritorijos bendrasis planas, patvirtintas 2009-05-29 Širvintų rajono savivaldybės tarybos sprendimu Nr. 1-117, reg. Nr. T00002871 – 1.1.4 -1.1.5 pav.
4. Ukmergės rajono teritorijos bendrasis planas, patvirtintas 2008-12-17 Ukmergės rajono savivaldybės tarybos sprendimu Nr. 7-222, reg. Nr. T00001925 – 1.1.6 -1.1.7 pav.



1.1.2 pav. Fragmentas iš Lietuvos Respublikos teritorijos bendrojo plano rezervuojamų valstybės poreikiams teritorijų brėžinio

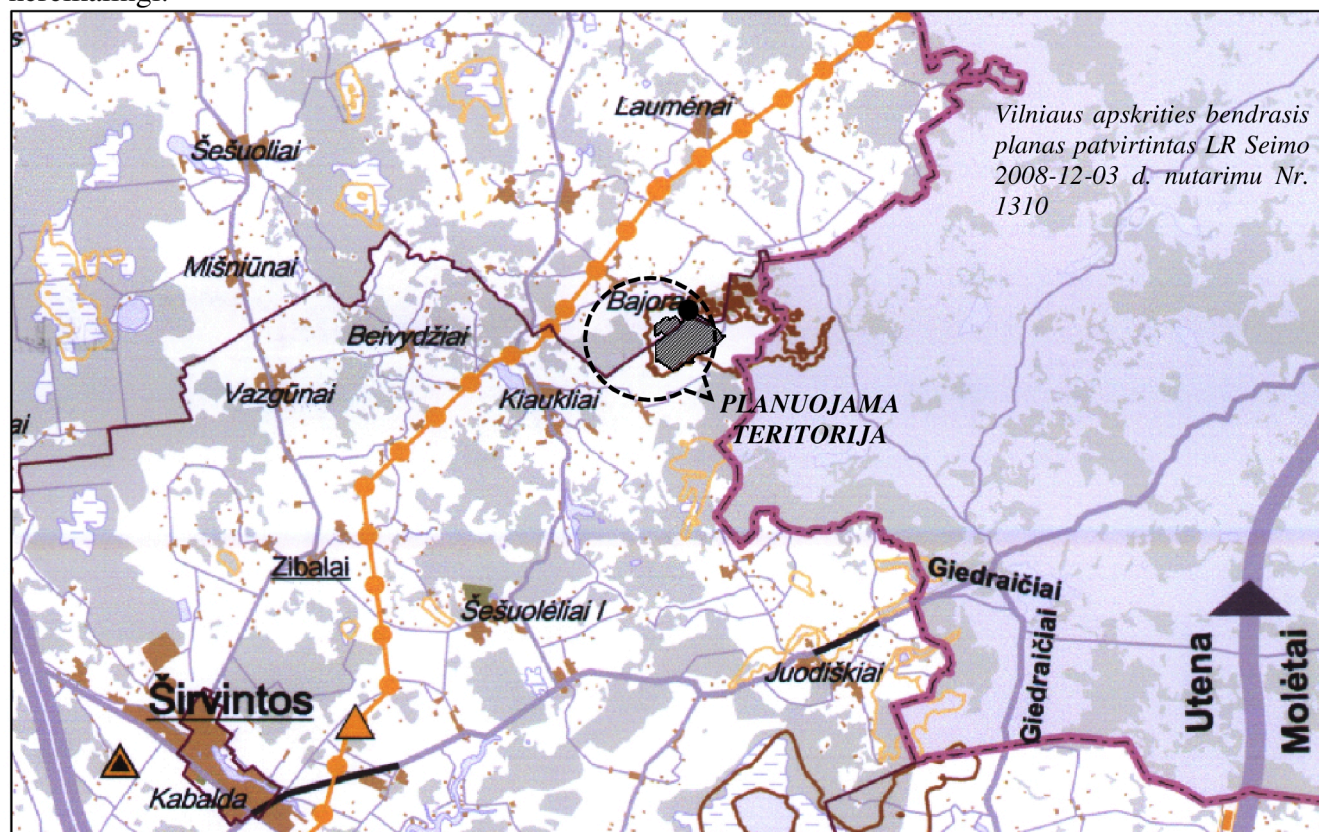
Pagal Lietuvos Respublikos teritorijos bendrojo plano sprendinius Bajorų durpynas rodomas kaip nenaudojamas durpynas, nesantis saugomose teritorijose. Šie sprendiniai išliko ir LR bendrojo plano sprendiniuose, patvirtintuose 2022-11-19 d.

Vilniaus apskrities teritorijos bendrojo (generalinio) plano sprendiniuose projektuojamas plotas yra rezervuotas naudingųjų iškasenų gavybai (1.1.3 pav.).

Širvintų rajono savivaldybės bendrojo plano žemės naudojimo, tvarkymo ir apsaugos reglamentų brėžinyje (1.1.4 pav.), planuojamos teritorijos plotas rodomas kaip detalai išžvalgytas naudingųjų iškasenų telkinys.

Širvintų rajono savivaldybės bendrojo plano gamtos ir kultūros paveldo brėžinyje planuojama naudoti telkinio dalis rodoma kaip rajoninio geosistemų vidinio stabilizavimo arealas ir ašis bei kaip rajoninis migracinis koridorius (1.1.5 pav.). Pagal Gamtinio karkaso nuostatus šiose teritorijose įrengti

karjerus nedraudžiama. Gamtinio karkaso nuostatų (Žin., 2010, Nr. 87-4619) 15 p. nurodo, kad „gamtinio karkaso konservacinės, miškų, žemės ūkio ir kitos rekreacinės paskirties teritorijose draudžiama statyti pramonės įmones, kurioms reikalingi taršos integruotos prevencijos ir kontrolės leidimai, formuoti kompaktiškai užstatytas teritorijas“. Karjeras nėra statinys ir karjerų veiklai TIPK nereikalingi.



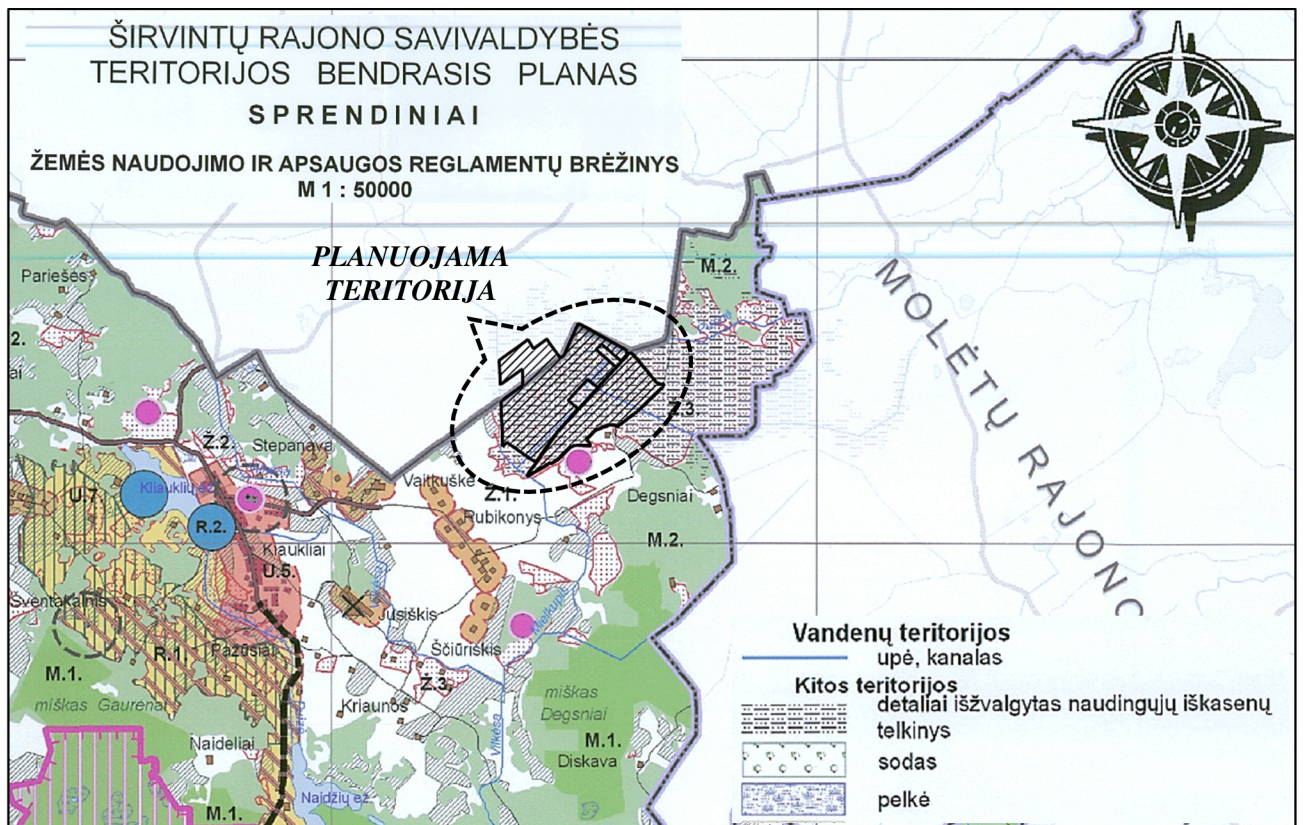
- | | | | |
|--|--|--|--|
| | Detaliai išžvalgyti naudingųjų iškasenų telkiniai | | Detaliai išžvalgyti naudingųjų iškasenų telkiniai |
| | Parengtinai išžvalgyti naudingųjų iškasenų telkiniai | | Prognoziniai aptikti/spėjami naudingųjų iškasenų telkiniai |
| | Prognoziniai aptikti naudingųjų iškasenų telkiniai | | |

1.1.3 pav. Fragmentas iš Vilniaus apskrities bendrojo plano teritorijų rezervavimo visuomenės poreikiams brėžinio

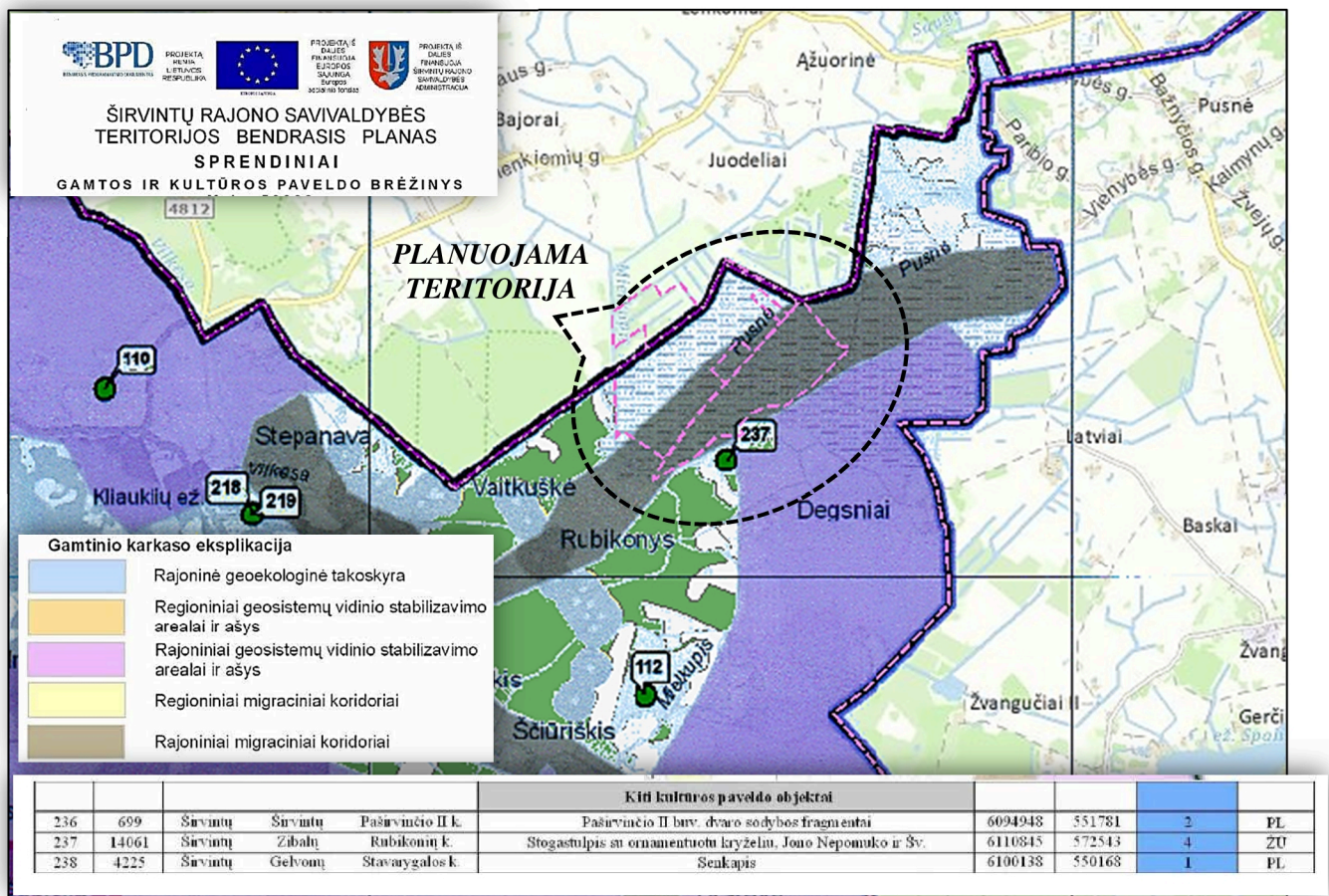
Ukmergės rajono savivaldybės bendrojo plano žemės naudojimo, tvarkymo ir apsaugos reglamentų brėžinyje planuojamos teritorijos plotas rodomas kaip detalai išžvalgytas naudingųjų iškasenų telkinys. Planuojama teritorija patenka į žemės ūkio ir kitas teritorijas, kuriose draudžiama sodinti mišką (1.1.6 pav.). Ukmergės rajono savivaldybės taryba 2017 m. vasario 23 d. sprendimu dėl Ukmergės rajono savivaldybės teritorijos bendrojo plano sprendinių spragos panaikinimo Nr. 7-34 panaikino bendrojo plano sprendinių spragą ir reglamentų pastabas papildė punktu:

„*Ukmergės rajono teritorijos bendrajame plane numatytoje neurbanizuojamose teritorijose, žemės ūkio teritorijose, kuriose yra detalai išžvalgyti naudingųjų iškasenų telkiniai (pagal Lietuvos Respublikos žemės gelmių įstatymą), numatoma galimybė pakeisti pagrindinę žemės naudojimo paskirtį iš žemės ūkio į kitos paskirties žemę (naudojimo būdas – naudingųjų iškasenų teritorijos).“

Kadangi visa planuojama teritorija patenka į detalai išžvalgytą Bajorų durpių telkinį, kuris yra registruotas žemės gelmių registre ir kuriuo plotas rezervuotas naudingųjų iškasenų eksploatavimui Lietuvos Respublikos teritorijos bendrojo plano sprendiniuose, bei atsižvelgiant į tai, kad Ukmergės rajono savivaldybės tarybos sprendimu buvo panaikinta Ukmergės rajono bendrojo plano sprendinių spraga, planuojama pakeisti pagrindinę žemės naudojimo paskirtį žemės ūkio teritorijoje – Ž3 į kitos paskirties žemę (naudojimo būdas – naudingųjų iškasenų teritorijos).“

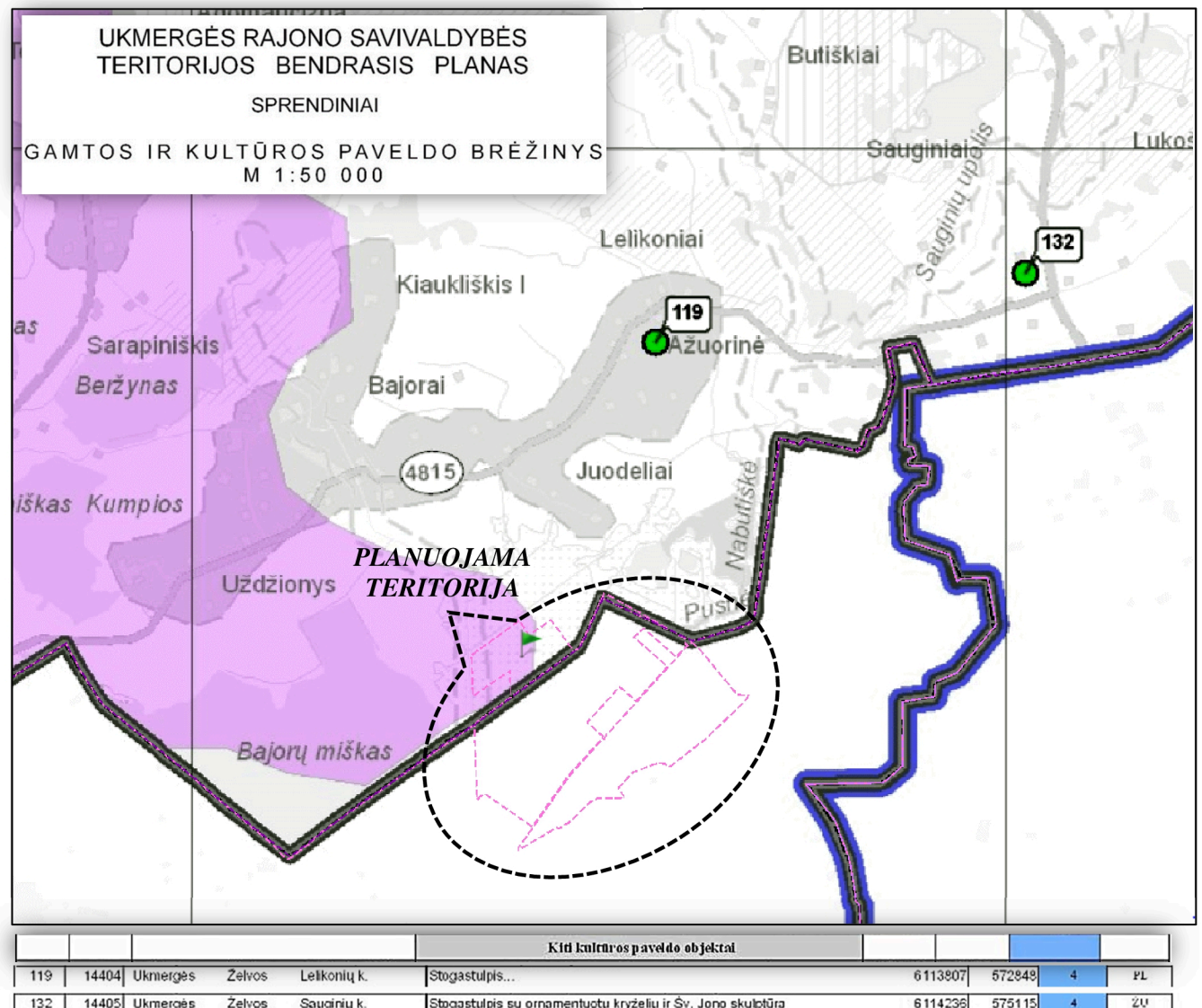


1.1.4 pav. Fragmentas iš Širvintų rajono savivaldybės teritorijos bendrojo plano teritorijos naudojimo funkcinių prioritetų brėžinio



1.1.5 pav. Fragmentas iš Širvintų rajono savivaldybės teritorijos bendrojo plano teritorijos gamtos ir kultūros paveldo brėžinio

leidimai, formuoti kompaktiškai užstatytas teritorijas“. Karjeras nėra statinys ir karjerų veiklai TIPK nereikalingi.

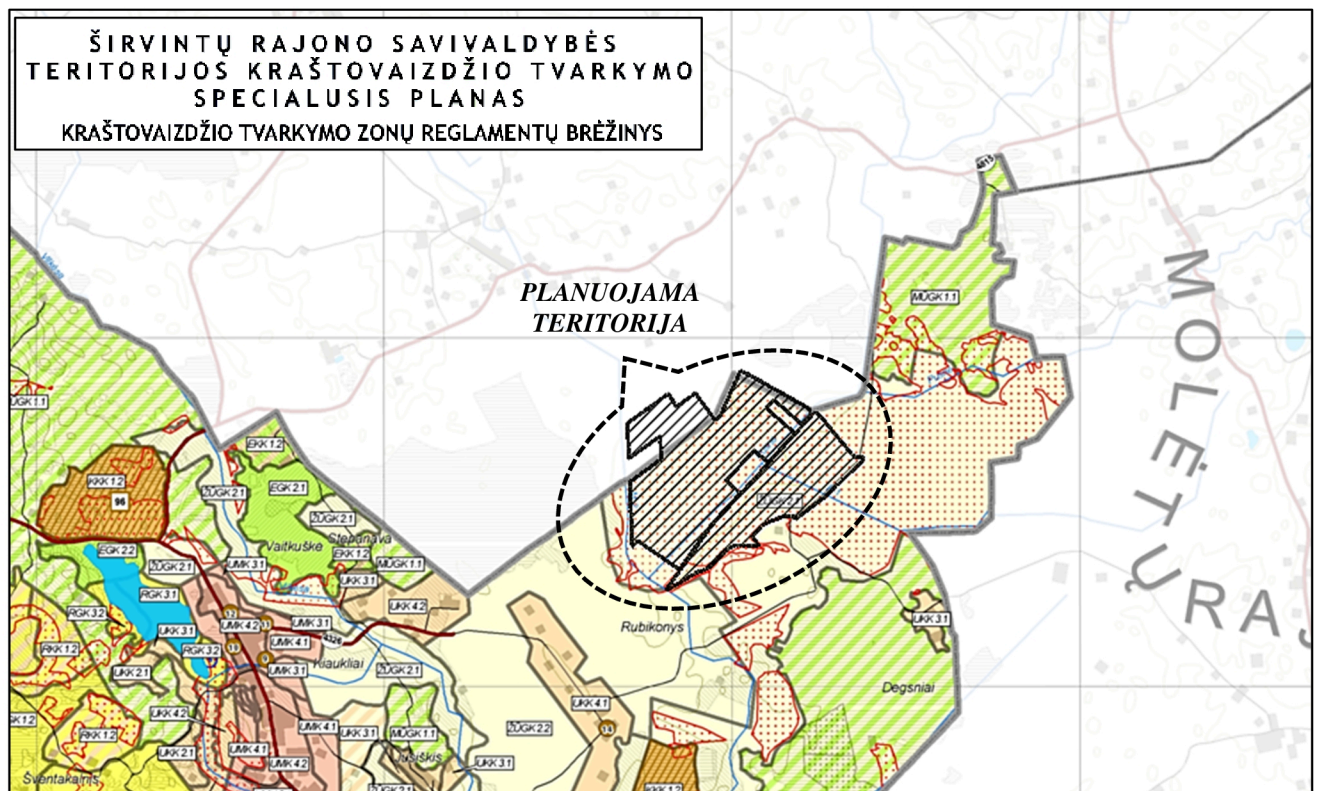


1.1.7 pav. Fragmentas iš Ukmergės rajono savivaldybės teritorijos bendrojo plano teritorijos gamtos ir kultūros paveldo brėžinio

SPECIALIEJI PLANAI, kurių sprendiniuose yra planuojama teritorija:

1. Širvintų rajono savivaldybės teritorijos kraštovaizdžio tvarkymo specialusis planas, patvirtintas 2014-12-19 Širvintų rajono administracijos direktoriaus įsakymu Nr. 9-962, reg. Nr. T00075000–1.1.8 pav.;
2. Širvintų rajono savivaldybės teritorijos gamtinio karkaso teritorijų naudojimo specialusis planas, reg. Nr. T00077394 – 1.1.9 pav.;
3. Ukmergės rajono savivaldybės teritorijos gamtinio karkaso teritorijų naudojimo specialusis planas, patvirtintas 2014-12-19 Ukmergės rajono savivaldybės tarybos sprendimu Nr. 7-329, reg. Nr. T0002513 – 1.1.10 pav.;
4. Širvintų rajono savivaldybės teritorijos vietinės reikšmės kelių ir gatvių infrastruktūros plėtros specialusis planas, reg. Nr. T00077436 – 1.1.11 pav.;
5. Ukmergės rajono savivaldybės teritorijos vietinės reikšmės kelių tinklo išsidėstymo žemėtvarkos projektas, reg. Nr. T0002513 – 1.1.13 pav.;
6. Nacionalinis kraštovaizdžio tvarkymo planas, patvirtintas 2015 m. spalio 2 d. Lietuvos Respublikos aplinkos ministro įsakymu Nr. D1-703, reg. Nr. T00077225 – 1.1.14 pav.;

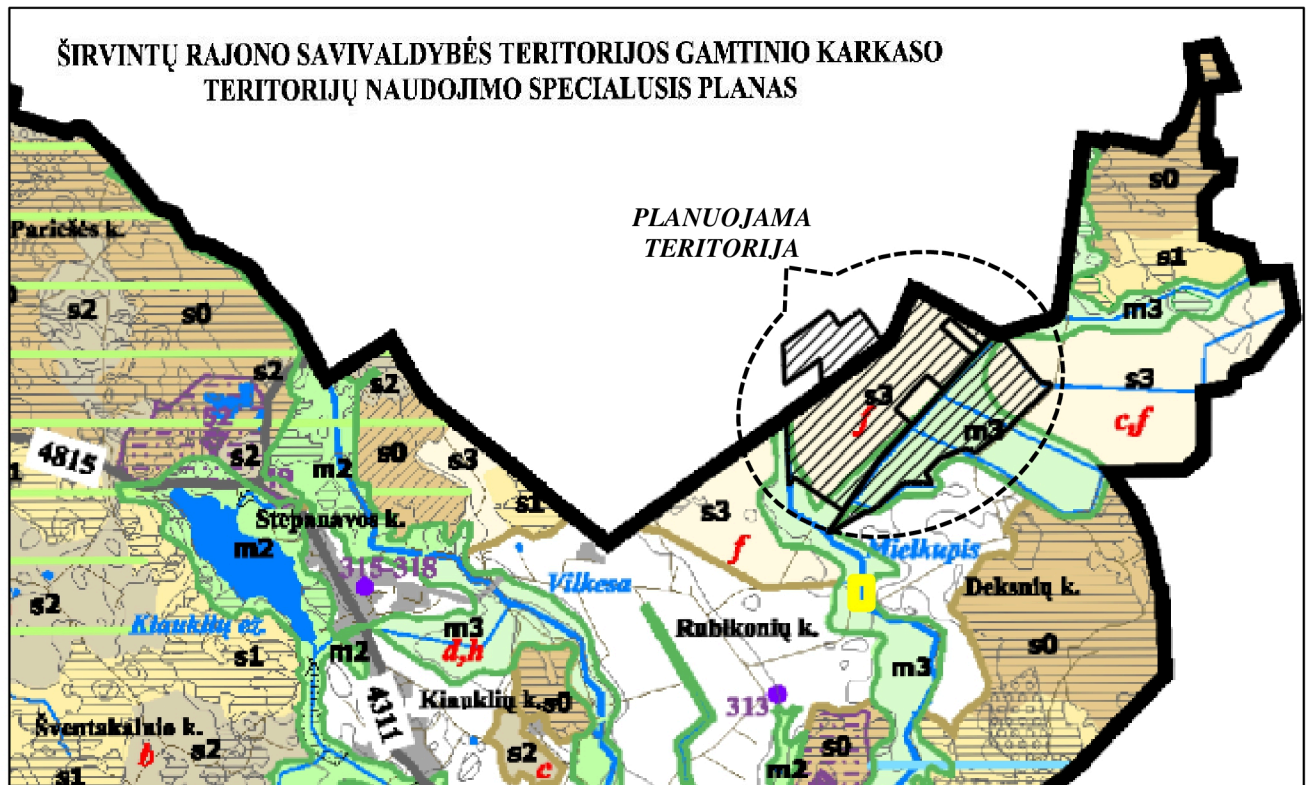
7. Nacionalinio lygmens autoturizmo specialusis planas, patvirtintas Lietuvos Respublikos Ūkio ministro 2009-02-23 d. įsakymu Nr. 4-68, reg. Nr. T00053906 (100002000239);
8. Nacionalinių vandens turizmo trasų specialusis planas, reg. Nr. T00053907 (100002000240), data 2009-03-17;
9. Vilniaus apskrities miškų tvarkymo schema, reg. Nr. T000 71421;
10. Širvintų r. savivaldybės vandens tiekimo ir nuotekų tvarkymo infrastruktūros plėtros specialusis planas, reg. Nr. T00003265;
11. Širvintų rajono savivaldybės nekilnojamojo kultūros paveldo tinklų schema, reg. Nr. T00052572;
12. Širvintų rajono savivaldybės elektros tinklų infrastruktūros plėtros specialusis planas, reg. Nr. T00079858;
13. Ukmergės rajono savivaldybės vandens tiekimo ir nuotekų tvarkymo infrastruktūros plėtros specialusis planas, reg. Nr. T00002245;
14. Ukmergės rajono savivaldybės nekilnojamojo kultūros paveldo tinklų schema, reg. Nr. T00052571;
15. Vilniaus apskrities nekilnojamojo kultūros paveldo tinklų schema, reg. T00054279;
16. Ukmergės rajone esančių, visuomeniniams poreikiams naudojamų - paplūdimių specialusis planas, reg. Nr. T000 69116;
17. Ukmergės rajono vandenviečių sanitarinių apsaugos zonų specialusis planas, reg. Nr. T000 70810;
18. Ukmergės rajono savivaldybės teritorijos dviračių trasų specialusis planas, reg. Nr. T00073010;
19. Ukmergės rajono šilumos ūkio specialusis planas, reg. Nr. T00077448;



- ŽŪGK** agrarinis ūkinio (gamybinio) prioriteto gamtinis kraštovaizdis
-** žemės ūkio teritorijos, kuriose draudžiama sodinti mišką (pagal Širvintų raj. bendrąjį planą)²

2. Pagal Širvintų r. sav. teritorijos miškų išdėstymo žemėtvarkos schemą patvirtintą 2004 m. gruodžio 31 d. Širvintų rajono tarybos sprendimu Nr. 23-10700, 1995 m. liepos 5d. Lietuvos Respublikos žemės gelmių įstatymą Nr. I-1034;

1.1.8 pav. Fragmentas iš Širvintų rajono savivaldybės teritorijos kraštovaizdžio specialiojo plano kraštovaizdžio tvarkymo zonų reglamentų brėžinio

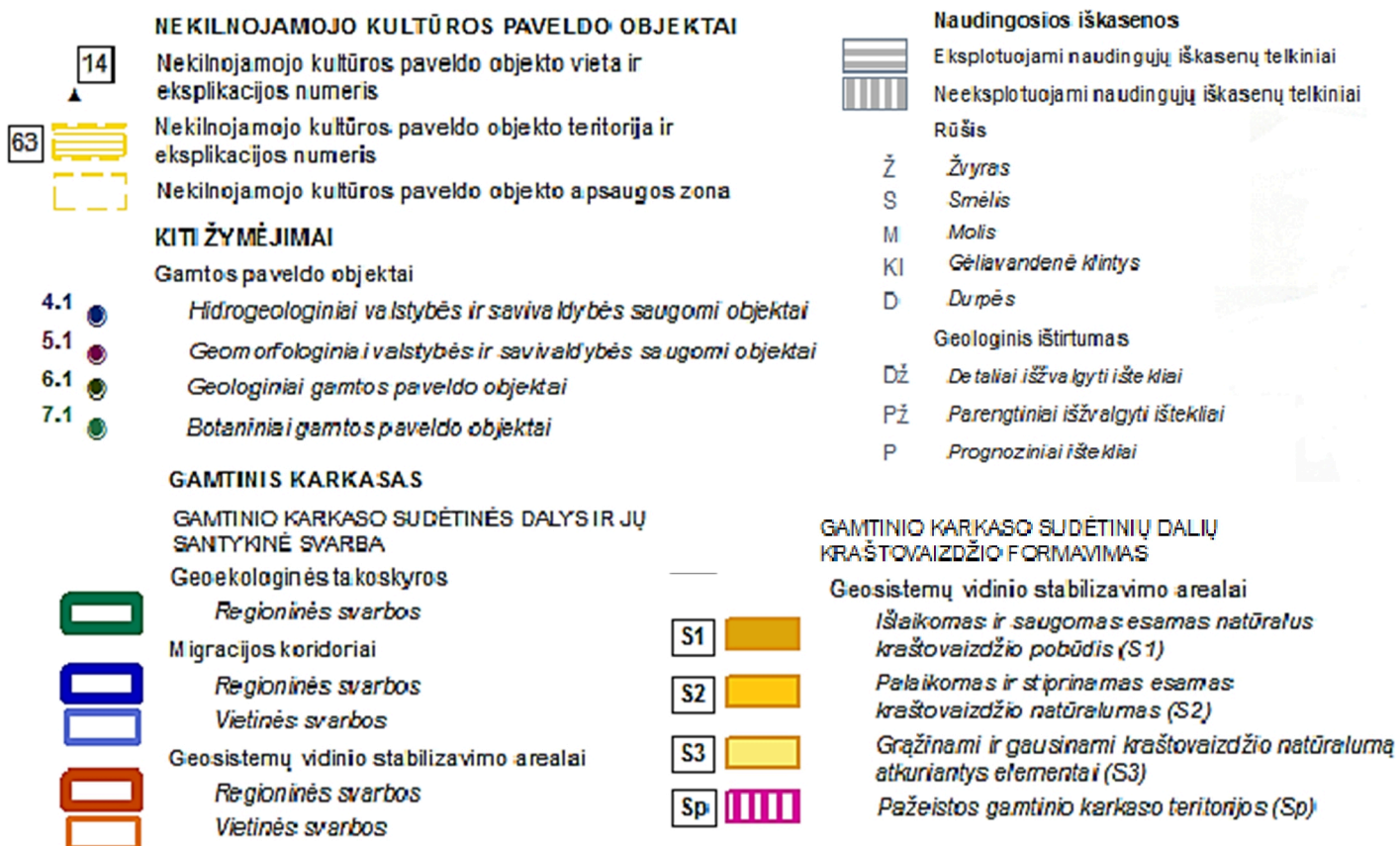
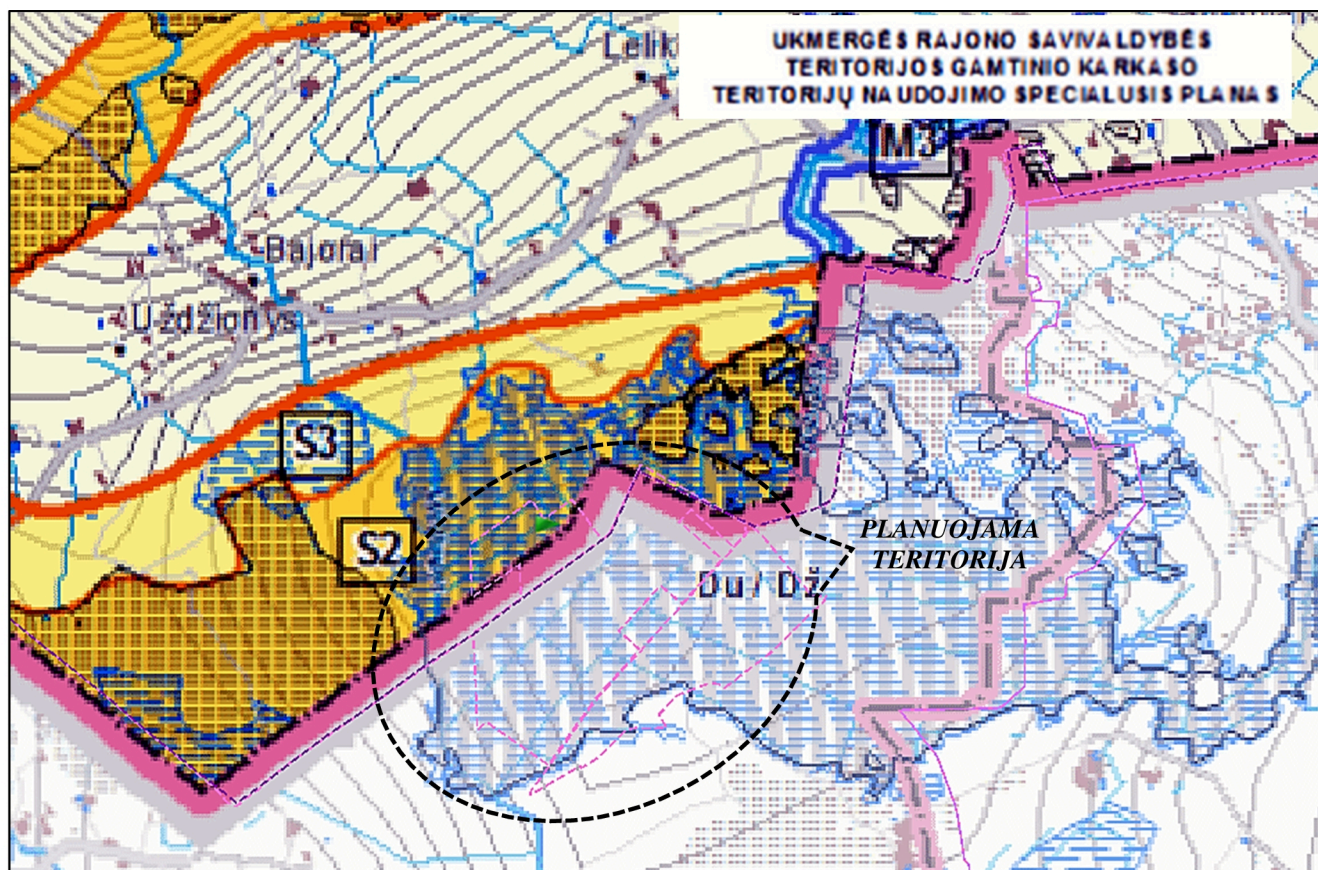


GAMTINIO KARKASO TERITORIJŲ APSAUGOS KRYPTYS, PRIEMONĖS EKOLOGINIAM POTENCIALUI DIDINTI:

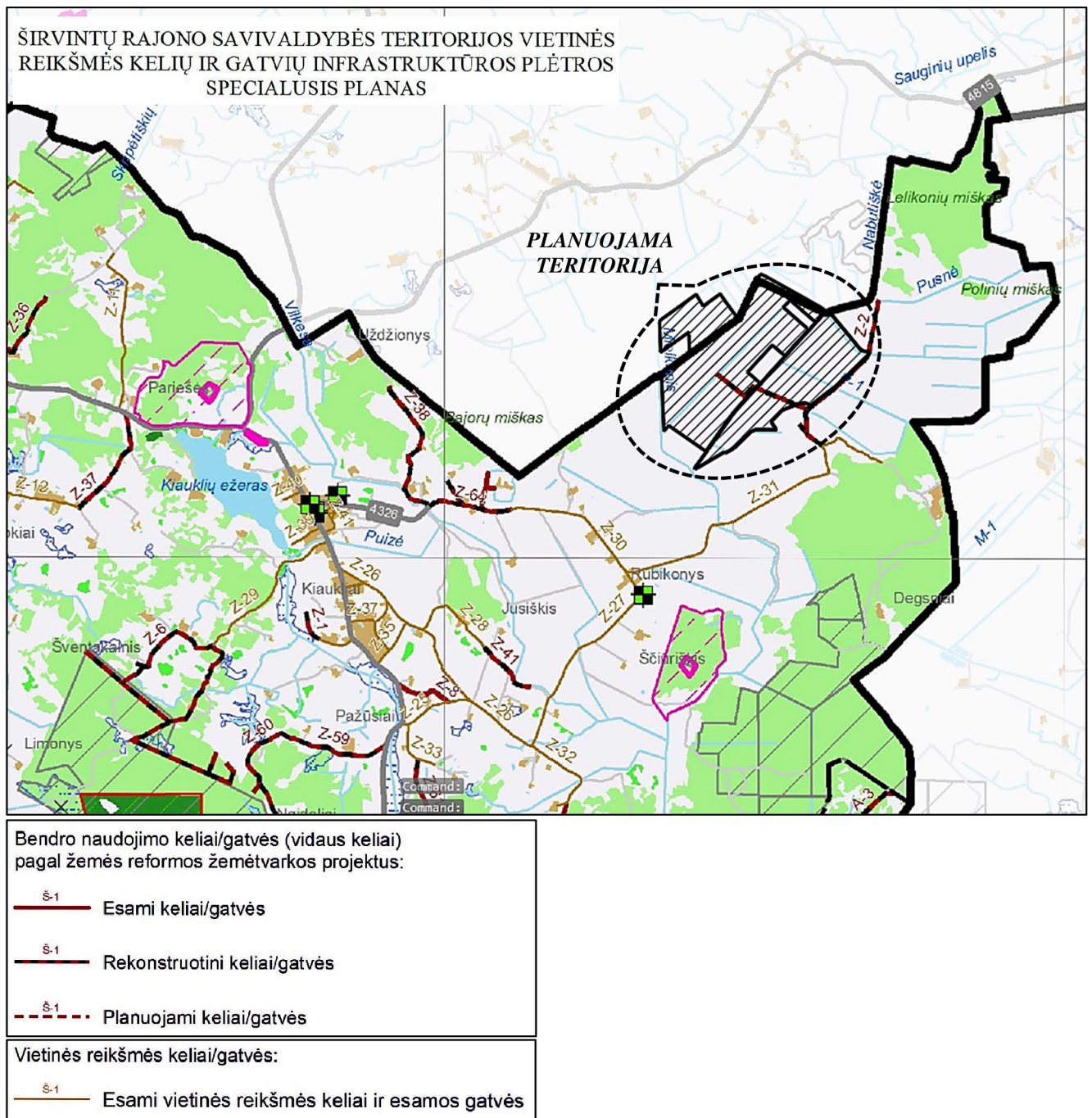
ŽYMUO	PRIEMONĖ
a	Apželdinimas mišku, medynų apsauga nuo gaisrų
b	Parčių ir kitų rekreacinės ir ekologinės paskirties želdynų puoselėjimas ir įveisimas, jų apsauga
c	Ekologinė žemdirbystė
d	Didinama ekologinė įvairovė, bendras teritorijos miškingumas
e	Saugomi ir plečiami želdynai ir želdiniai agrarinėse bei urbanizuotose teritorijose
f	Pievų įveisimas ir jų šienavimas
g	Teritorijų ir akvatorių rekultivacija, išvalymas nuo užterštumo
h	Medžių ar krūmų juostų formavimas ir tvarkymas
i	Išsaugomi miško, pelkių, upių biotopai, augalų rūšys ir jų buveinės įrašytos į Raudonąją knygą.
*	ypatingas dėmesys skiriamas saugotinioms miško, pelkių, upių, augalų rūšims, kurios įrašytos į Raudonąją knygą. Brėžinyje pateiktos priemonės turi būti skaitomos kartu su aiškinamuoju raštu dok. Nr. 2013/35/RSP/07/01

M3/m3 pažeistas geoekologinis potencialas /atkuriamas ir naujai formuojamas kraštovaizdžio pobūdis;
S3/s3 pažeistas geoekologinis potencialas /atkuriamas ir naujai formuojamas kraštovaizdžio pobūdis;

1.1.9 pav. Fragmentas iš Širvintų rajono savivaldybės teritorijos gamtinio karkaso teritorijų naudojimo specialiojo plano



1.1.10 pav. Fragmentas iš Ukmergės rajono savivaldybės teritorijos gamtinio karkaso teritorijų naudojimo specialiojo plano

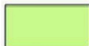




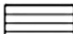





1.1.11 pav. Fragmentas iš Širvintų rajono savivaldybės teritorijos vietinės reikšmės kelių ir gatvių infrastruktūros plėtros specialiojo plano

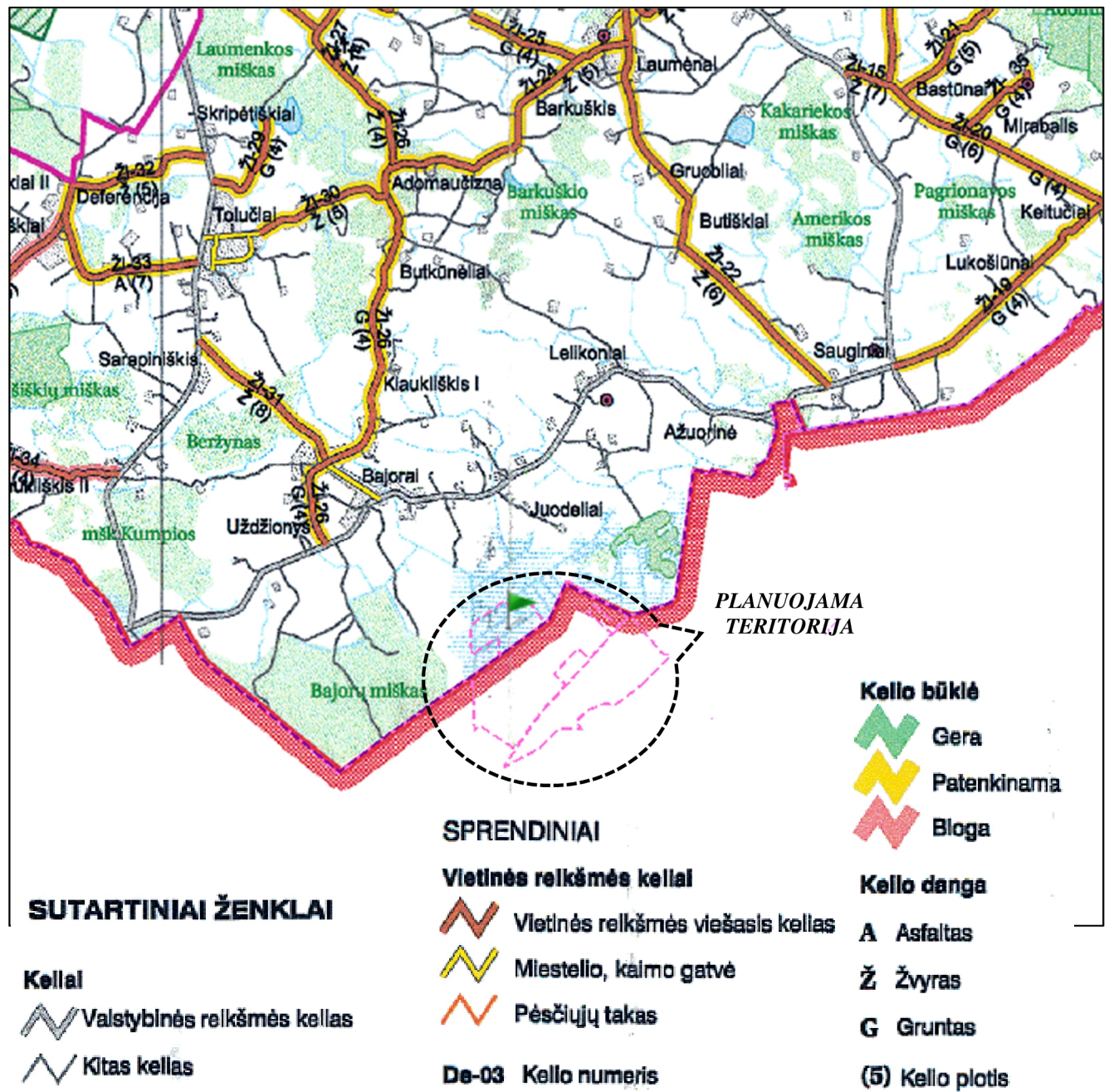
Nacionalinio kraštovaizdžio tvarkymo plano kraštovaizdžio tvarkymo zonų brėžinyje planuojama teritorija patenka į Baltijos aukštumų ruožą, Dzūkų aukštumos sritį, vakarų dzūkų siaurinę slėniuotą miškingą agrarinę pakilumą (plynaukštę), **am6L'** zoną, kurioje numatytas sukultūrintas agrarinis miškingas kraštovaizdis (2.12 pav.). Pagal natūralumo ir sukultūrinimo santykį jis priskirtas agrariniam miškingam pobūdžiui (am), pagal naudojimo intensyvumą – intensyvus (6), pagal gamtinio komplekso tipą – molinga lyguma. Kraštovaizdžio tvarkymo reglamentavimo krypčių brėžinyje planuojama teritorija išsidėsčiusi zonoje, kurioje numatyti intensyvių bioprodukcinių naudojamų skatinančių tvarkymo reglamentų formavimo strategija (F) su intensyvaus bioprodukcinio naudojimo reglamentais (5). Kraštovaizdžio vizualinio estetinio potencialo brėžinyje planuojama teritorija išsidėsčiusi **VOH1-b** zonoje, kurioje neraiški vertikaliųjų sąskaida (lyguminis kraštovaizdis su vieno lygmens videotopais), vyrauja pusiau uždary iš dalies pražvelgiamų erdvių kraštovaizdis su raiškiais tik horizontaliomis dominantėmis. Nacionalinio kraštovaizdžio tvarkymo plano

aiškinamojo rašto dalyje numatyta, kad „Būtina siekti kultūrinio kraštovaizdžio struktūros optimizavimo, tęsti Lietuvos Respublikos Vyriausybės 2004 m. gruodžio 1 d. nutarimu Nr. 1526 „Dėl Lietuvos Respublikos kraštovaizdžio politikos kryptių aprašo patvirtinimo“ patvirtinto Lietuvos Respublikos kraštovaizdžio politikos kryptių aprašo nuostatų įgyvendinimą, jų taikymą teritorijų tvarkymo praktikoje. Tai susiję su minėtame dokumente nustatytų bendrųjų kraštovaizdžio formavimo principų, skirtų: formuoti kraštovaizdį pagal mokliškai pagrįstus ir siektinus kraštovaizdžio etalonus, diferencijuotus pagal funkcinio naudojimo prioritetus ir tvarios plėtros principus; tvarkyti kraštovaizdį remiantis teritorinės erdvinės struktūros, joje vykstančių morfologinių procesų, istorinės raidos ir vertybių pažinimu, gerąja kitų šalių kraštovaizdžio formavimo patirtimi, strateginių ir teritorijų planavimo dokumentų galimybėmis; siekti, kad kuriamas kultūrinis kraštovaizdis būtų biologiškai visavertis, informatyvus, estetiškas, socialiai priimtinas, patogus ir ekonomiškai; formuoti sąmoningą visuomenės požiūrį į kraštovaizdį kaip vieną svarbiausių žmogaus gyvenamąją aplinką formuojančių veiksnių, įgyvendinimu. Į šiuos kraštovaizdžiui svarbius aspektus turi būti atsižvelgta rengiant teritorijų planavimo dokumentus, ypač savivaldybių teritorijoms ir (ar) jų dalims planuoti.“



Sukultūrintas agrarinis kraštovaizdis		Kraštovaizdžio ekologinę apsaugą užtikrinantis naudojimas	
	am - agrarinis miškingas		3 - tausojantis
	ae/s - agrarinis ežeruotas/upėtas		4 - tausojantis-intensyvus
	at - agrarinis pelkėtas		5 - intensyvus-konservacinis
	a - agrarinis		6 - intensyvus
			Intensyvus teritorijos naudojimas

1.1.12 pav. Fragmentas iš Nacionalinio kraštovaizdžio tvarkymo plano kraštovaizdžio tvarkymo zonų brėžinio



1.1.13 pav. Fragmentas iš Ukmergės rajono savivaldybės teritorijos vietinės reikšmės kelių tinklo išsidėstymo žemėtvarkos projekto

Patvirtintuose specialiųjų planų sprendiniuose planuojamoje teritorijoje nėra sprendinių ribojančių Bajorų durpių telkinio išteklių naudojimo galimybes.

IŠVADA:

Parengtuose kompleksinių teritorijų planavimo dokumentų sprendiniuose yra užfiksuotas Vilniaus apskrities Širvintų ir Ukmergės rajonų Bajorų telkinio durpių ir numatytas jo eksploatavimas. Parengtuose specialiųjų planų sprendiniuose planuojamoje teritorijoje nėra sprendinių ribojančių Bajorų durpių telkinio išteklių naudojimo galimybes. Atsižvelgiant į planuojamos teritorijos padėtį kompleksinių teritorijų planavimo dokumentų sprendiniuose išskirtose tvarkymo zonose ir jose nustatytus specialiuosius reglamentus, įvertinus liekaninį kasybos poveikį aplinkai, baigus naudingosios iškasenos eksploatavimą racionaliausia žemės sklypų paskirtį keisti į vandens ūkio ir miškų ūkio žemę. Taip pat gali būti paskirtis keičiama į žemės ūkio žemę.

1.4. Esami statiniai

1.4.1. Esami pastatai

Planuojamoje teritorijoje jokių pastatų nėra, šiuo metu žemės naudmenos yra ariama žemė, pievos, miškas (savaiminio užsisėjimo, neįtrauktas į miškų kadastrą), pelkė, krūmais apželianti žemė (1.1.14, 1.1.15 pav.). Šalia nėra gyvenamųjų teritorijų. Artimiausia sodyba nutolusi 450 m į šiaurę (1.1.14 pav.). Kitos sodybos nutolusios dar didesniais atstumais.

Triukšmo lygio skaičiavimai pagal standartą LST ISO 9613-2:2004 ir oro kokybės vertinimas buvo atlikti prieš specialaus planavimo procedūras parengtame atrankos dėl poveikio aplinkai vertinimo būtinumo nustatymo dokumente. Atlikus triukšmo lygio skaičiavimus pagal standartą LST ISO 9613-2:2004 nustatyta, kad triukšmo lygis artimiausioje gyvenamojoje aplinkoje neviršys foninių reikšmių. Taip pat įvertinta, kad foninės reikšmės nebus viršijamos ir oro kokybės atžvilgiu. Planuojama teritorija bus nutolusi pakankamai dideliu atstumu nuo gyvenamosios aplinkos, o joje dirbs palyginti nedidelis mobilių mechanizmų kiekis.

1.4.2. Esami inžineriniai statiniai

Planuojamoje teritorijoje yra dalinai įrengta infrastruktūra reikalinga durpių eksploatavimui. Taip pat čia yra registruoti melioracijos statiniai. Jie bus pertvarkomi vadovaujantis 2021-08-10 d. Ukmergės rajono savivaldybės administracijos Žemės ūkio ir kaimo plėtros skyriaus bei 2021-08-13 d. Širvintų rajono savivaldybės administracijos Žemės ūkio ir turto valdymo skyriaus suderintu Vilniaus apskrities Širvintų ir Ukmergės rajonų Bajorų telkinio durpių išteklių dalies naudojimo melioracijos statinių pertvarkymo techniniu darbo projektu (21 tekstinis priedas). Žemės sklype, kad. Nr. 8932/0002:246, prie žemės sklypo 8932/0002:57, pertvarkoma esama drenažo sistema, išsaugant esančius gretimame sklype (kad. Nr. 8932/0002:57) melioracijos statinius, bei užtikrinant vandens nuleidimą nuo sausinamų plotų. Žemės sklype kad. Nr. 8932/0002:246 esamas melioracijos griovys (Nr. melioracijos pertvarkymo projekte B-6-1, tarp piketų 0+70-1488, 1418 m. ilgio; Nr. žemės gelmių naudojimo plane G-11) naikinamas. Pertvarkant melioracijos sistemas, siekiant užtikrinti žemės sklypo kad. Nr. 8932/0002:57 sausinimą atkertami besiribojančioje su žemės sklypu kad. Nr. 8932/0002:246 esantys sausintuvai bei 7 sistemos rinktuvo viršūnė. Žemės sklypuose kad. Nr. 8932/0002:220 ir 8932/0002:224 yra suprojektuoti nauji rinktuvai 64' ir 64", bei numatytos naujos žiotys d110. Melioracijos pertvarkymo techniniame darbo projekte taip pat numatyta išvalyti ir prižiūrėti griovį B-3-A tarp pk. 0+00-1+70 (170 m ruožas), žemės gelmių naudojimo plane Nr.G-10.

Nurašomų melioracijos statinių kiekiai yra pateikti aukščiau nurodytame melioracijos statinių pertvarkymo techniniame darbo projekte. Be to, rengiant šį techninį darbo projektą, UAB „Gavyba“ užsakymu UAB „Projektų ekspertizė“ atliko melioracijos statinio (14) tilto per Pusnės upę būklės įvertinimą (statinio ekspertizės aktas Nr. 18/199), kuris pridėtas melioracijos statinių pertvarkymo techniniame projekte. Pagal šį ekspertizės aktą, jo būklė yra labai bloga – avarinė ir rekomenduoja uždrausti transporto priemonių eismą šiuo tiltu. Dėl to, prieš pradėdant eksploatuoti Bajorų durpių telkinį, turi būti paruoštas tilto rekonstravimo techninis darbo projektas ir sutvarkytas tiltas.

Šiuo metu planuojamos teritorijos ribose yra registruoti keli kelio servitutai:

- kelio servitutas projektuojamame sklype Nr. 1 (teisė naudotis pėsčiųjų taku, tarnaujantis daiktas -202, plane pažymėtas indeksu S1, plotis 5,0 m, plotas 8273 m²/);
- kelio servitutas projektuojamame sklype Nr. 2 (teisė naudotis pėsčiųjų taku, tarnaujantis daiktas -202, plane pažymėtas indeksu S1, plotis 5,0 m, plotas 18555 m²/);
- kelio servitutas projektuojamame sklype Nr. 1 (teisė važiuoti transporto priemonėms, naudotis pėsčiųjų taku, varyti galvijus - tarnaujantis daiktas, 214, plane pažymėtas indeksu S, plotis 6,0 m, plotas 2228 m²/);

- kelio servitutas projektuojamame sklype Nr. 2 (teisė važiuoti transporto priemonėms, naudotis pėsčiųjų taku, varyti galvijus - tarnaujantis daiktas, 214, plane pažymėtas indeksu S, plotis 6,0 m, plotas 6912 m²/).

Kitokių inžinerinių statinių planuojamoje teritorijoje nėra.



1.1.15 pav. Apleistas lauko telkinio teritorijoje vaizdas

1.5. Esami želdiniai

Planuojamoje naudoti Bajorų durpių telkinio dalyje buvo atlikti biologinės įvairovės zoologiniai ir botaniniai tyrimai. Gyvūniją įvertino H. Sakalauskas, augaliją dr. E. Meškauskaitė. Gyvūnijos stebėjimai buvo atliekami 2013 m. birželio - rugpjūčio mėnesiais, augalijos – 2013 m. birželio 13 d.

Tirtoje teritorijoje vyrauja **aukštaūgiai nitrofilinių augalų sąžalynai**. Mažarūšius, tankius sąžalynus paprastai sudaro krūminis builis (*Antriscus sylvestris*) (1.1.15 pav.), rečiau didžioji dilgėlė (*Urtica dioica*), avietė (*Rubus udaeus*), paprastasis kietis (*Artemisia vulgaris*), dirvinė usnis (*Cirsium arvense*) ar pelkinė vingiorykštė (*Filipendula ulmaria*).

Tarp nitrofilų sąžalynų išliko nedideli **aliuvinių pievų** fragmentai. Dažniausios žolės yra pievinis pašiaušėlis (*Alopecurus pratensis*), nendrinis dryžutis (*Phalaroides arundinacea*), kupstinė šluotsmilgė (*Deschampsia cespitosa*), šliaužiantysis vėdrynas (*Ranunculus repens*), šilkažiedė gaisrena (*Lychnis flos-cuculi*), paprastoji šilingė (*Lysimachia vulgaris*), pelkinė vingiorykštė (*Filipendula ulmaria*).

Nedideliais ploteliais aptiktos **apleistos šienaujamos pievos**. Žolių rūšių sudėtis neįvairi, čia auga paprastoji šunažolė (*Dactylis glomerata*), paprastasis motiejukas (*Phleum pratense*), pievinė miglė (*Poa pratensis*), tikrasis eraičinas (*Festuca pratensis*), mėlynžiedis vikis (*Vicia cracca*), paprastoji kiaulpienė (*Taraxacum officinale*), statusis lipikas (*Galium albus*), paprastoji glažutė (*Cerastium holosteoides*), pievinis (*Trifolium pratense*) ir baltasis (*T. repens*) dobilai, paprastoji kraujažolė (*Achillea millefolium*) ir kt. žolės.

Melioracijos kanalų pakraščiuose paplitę **aukštųjų helofitų sąžalynai**. Rūšių sudėtis skurdi, dominuoja paprastoji nendrė (*Phragmites australis*), liekninis viksvameldis (*Scirpus sylvaticus*), plačialapis švendras (*Typha latifolia*), pasitaiko geltonasis vilkdalgis (*Iris pseudacorus*).

Sumedėjusią augaliją atstovauja nedidelius plotus užimantys **gluosnynai**. Juos formuoja daugiausia pilkasis (*Salix cinerea*) ir trapusis (*S. fragilis*) gluosniai, pasitaiko plaukuotasis beržas (*Betula pubescens*). Žolių danga reta, čia auga kupstinė šluotsmilgė (*Deschampsia cespitosa*), šliaužiantysis vėdrynas (*Ranunculus repens*), šilkažiedė gaisrena (*Lychnis flos-cuculi*), miškinis skudutis (*Angelica sylvestris*), paprastoji vilkakoję (*Lycopus europaeus*), paprastasis kietis (*Artemisia vulgaris*).

Teritorijoje yra kanalizuoatas upelis ir melioracijos kanalai. Vandeningiausiose kanaluose pasitaiko **laisvai plūduriuojanti augalija**, kurią sudaro vandenyje laisvai plaukiojančių smukiųjų žiedinių augalų – mažosios plūdenos (*Lemna minor*) ir daugiašaknės maurės (*Spirodela polyrhiza*) bendrijos.

Atrankos dėl poveikio aplinkai vertinimo dokumentacijoje identifikuotas galimas poveikis:

- *Planuojamas ūkinės veiklos poveikis gamtinei aplinkai*: telkinio eksploatacija gretimų augalijos kompleksų sukcesijų nesukels.
- *Planuojamos ūkinės veiklos sąlygojamos saugomų augalų rūšių bei į Raudonąją knygą įrašytų augalų rūšių augimviečių kitimas, sunaikinimas*: nėra.
- *Invazinių rūšių paplitimas*: nenumatomas.
- *Naudojamų (naudingų) augalų rūšių, išteklių kitimas*: tirtoje teritorijoje aptikti šie „Laukinės augalijos išteklių apskaitos metodikoje“ (Aplinkos ministro 2000 m. balandžio 7 d. įsakymas Nr. 132 (Valstybės žinios, 2000, Nr. 31-881) nurodomi didžiausią vertę turintys laukiniai augalai: vaisiniai – avietė; vaistiniai – didžioji dilgėlė, pelkinė vingiorykštė; techniniai – gluosniai, nendrė. Telkinio eksploatacijos metu augalai bus sunaikinti.
- *Masinis gyvosios gamtos sunaikinimo grėsmė avarijos atveju*: nėra.

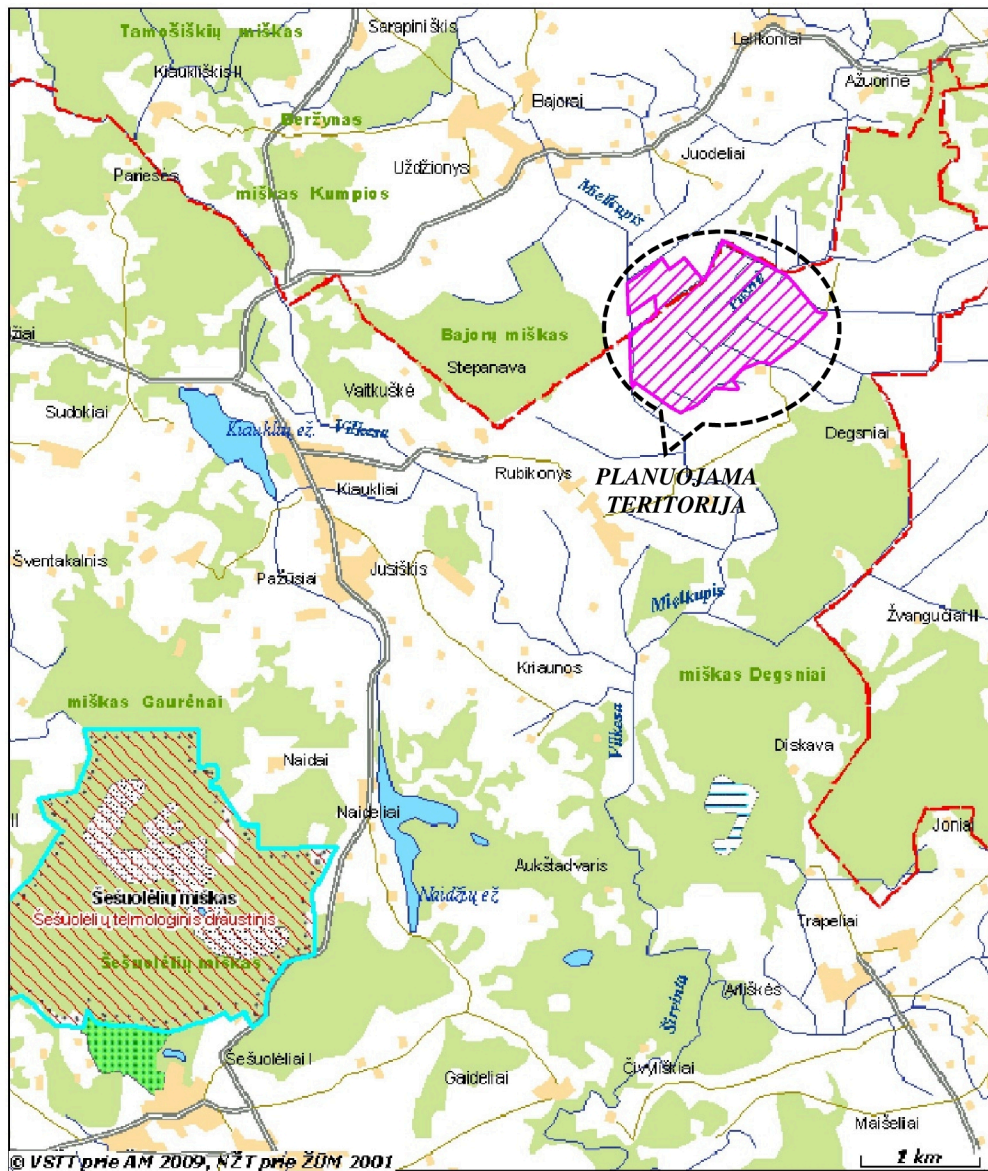
Atrankos dėl poveikio aplinkai vertinimo dokumentacijoje numatytos poveikio aplinkai sumažinimo priemonės yra *priemonės augalijos nuskurdinimui sumažinti ar jos išvengti*: laikytis telkinio eksploatavimo taisyklių, tinkamai atlikti rekultivaciją.

Atrankos dėl poveikio aplinkai vertinimo dokumentacijoje pateikta išvada dėl želdinių: Bajorų durpyno rytinės dalies teritorija botaniniu požiūriu yra nevertinga.

1.6. Gamtos ir kultūros vertybės

Planuojamoje naudoti teritorijoje nėra žinoma jokių kultūros paveldo, archeologinių objektų ar istorinių paminklų, todėl planuojama veikla nepakeis esančių etninių-kultūrinių sąlygų.

Artimiausia saugoma teritorija yra Šešuolėlių telmologinis draustinis, nutolęs 4,7 km į pietvakarius (1.1.16 pav.). Artimiausios Nature 2000 saugomos teritorijos svarbios buveinių apsaugai yra Šešuolėlių miškas (ribos sutampa su Šešuolėlių telmologiniu draustiniu) ir Adomiškio pelkė, esanti 6 km į šiaurės rytus. Artimiausia Nature 2000 teritorija svarbi paukščių apsaugai yra Asvejos ežerynas, nutolęs 14,2 km į pietryčius. Kitos saugomos teritorijos nutolusios didesniais atstumais.



1.1.16 pav. Ištrauka iš Saugomų teritorijų valstybės kadastro

Planuojamoje naudoti Bajorų durpių telkinio dalyje buvo atlikti biologinės įvairovės zoologiniai ir botaniniai tyrimai. Botaninių tyrimų rezultatai pateikiami I skyriaus „Esamos būklės vertinimas“ 1 poskyrio „Teritorijos planavimo dalis“, 1.5 skirsnyje „Esami želdiniai“.

Toliau yra pateikiami zoologinių tyrimų rezultatai.

Gyvūnija. Atliekant stebėjimus 2013 m. vasarą konstatuota, kad vertinamas plotas yra pakankamai apleistas. Bebrų patvenktuose grioviuose veši švendrynai, pradeda augti nendrės. Drėgnose buvusių kultūrinių pievų vietose pradeda augti krūmai (ypač karklai), dideli dilgėlynų, gauromečių plotai.

Teritorija nelankoma, sunkiai pravažiuojama, likę tik pavieniai lauko keliai ar provėzos. Kadangi nevykdoma jokia ūkinė veikla, plote galėtų formuotis gyvūnijai tinkamos sąlygos. Tačiau tyrimų metu (birželio - rugpjūčio mėnesiais) atliekant maršrutus konstatuota, kad šis plotas yra tipiškas apleistos ir dirvonuojančios, degraduojančios ūkinės žemės plotų pavyzdys. Rūšinė gyvūnijos įvairovė nėra turtinga, jokių išskirtinių šio ploto gamtinių vertybių nenustatyta.

Bestuburiai. Specialių entomologinių tyrimų atlikta nebuvo, tačiau maršrutų metu konstatuota,

kad rūšinė šiame plote sutinkamų vabzdžių įvairovės sudėtis nėra turtinga. Tą galėjo sąlygoti dalinai pievinė (sėta kultūrinių pievų) augmenija, taip pat tik labai siauros mitybinės specializacijos vabzdžių rūšims tinkančios dilgėlės ir kiti sąžalynus sudarantys augalai. Be to, dalį metų dirvožemiai čia padrėkę ar užmirkę, todėl ne visos bestuburių rūšys gali gyventi tokioje aplinkoje.

Varliagyviai. Plote esančiuose užtventuose grioviuose ir užmirkusiose pievos dalyse aptiktos kūdrinės varlės, tačiau šios jų buveinės labai nepastovios, nes rugpjūčio mėnesį vandens telkinėliai daug kur išdžiūvo. Tokios fluktuacijos gali vykti ir dažniau (kasmet), todėl tikėtina, kad kūdrinės varlės čia pastoviai gyventi negali. Pievose rastos pievinės ir smailiasnukės varlės, tačiau jų neršto vietos nežinomos.

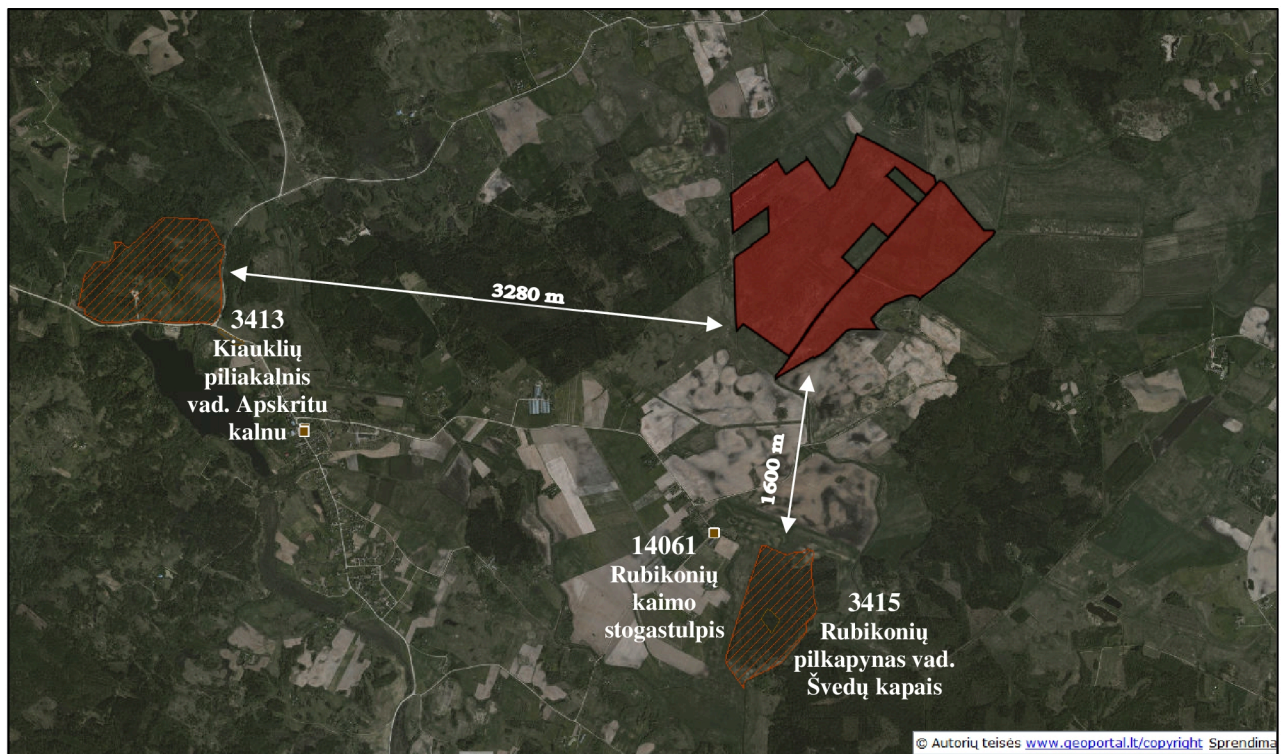
Vietiniai gyventojai teigia, kad iki nusausinimo čia buvo drėgnos vietos, vanduo laikydavosi iki šienapjūtės, tad sąlygos varliagyvių nerštui buvę optimalios. Po melioracijos ir upelių kanalizavimo šios sąlygos buvo sunaikintos.

Paukščiai. Atviras, tarp miškelių esantis apleistų pievų plotas vizualiai galėtų tikti daugeliui paukščių. Tačiau aukštaūge savaimine augmenija apaugusios pievos mažai patrauklios atviro kraštovaizdžio paukščiams, čia negausu dirvinių veveršių, kalviukų, nepavyko aptikti kurapkų. Gali būti, kad lemiamą reikšmę turi padrėkęs dirvožemis. Šiame plote pagal stebėjimo duomenis galėjo perėti 4 - 5 kiauliukių poros, 2-3 poros geltonųjų kelių. Girdėta 1 upinio žiogelio giesmė. Perėjo 1-2 poros karklinių nendrinukių, 1 pora paprastųjų medžarkių. Neaptiktos griežlės, nors biotopas joms galėtų būti tinkamas. Krūmais apaugančios šio ploto vietos paukščiams yra dar mažiau patrauklios, čia aptikta 1 nendrinė startų pora. Po perėjimo sezono paukščiai iš šio ploto pasitraukė, daugiau jų buvo stebima prie Dėginių miško ir Pusnės upelio aukštupyje, kur kraštovaizdis yra labiau natūralizavęsis. Šio ploto atvirose vietose kelis kartus stebėti besimaitinantys baltieji gandrai ir nendrinės lingės, kurios čia neperi.

Žinduoliai. Atviras, užaugantis, tarp miškelių esantis plotas yra patogus lapėms, mangutams. Stebėti barsukai. Pusnės kanaluotoje dalyje ir gretimuose melioracijos grioviuose gyvena bebrai. Tačiau jų buvimas gali būti epizodinis. Šis plotas yra medžioklės ploto vieneto sudėtyje, bebrai medžiojami. Smulkieji plėšrūnai čia laikosi nepastoviai, labiausiai juos vilioja maisto objektai - graužikai ir varliagyviai. Stebimos stirnos (negausiai) ir šernai. Lokalizuotų šių gyvūnų buveinių tirtame plote neaptikta, visi jie atklysta iš gretimų miškų.

Planuojamoje teritorijoje planuojama durpių gavyba esamai biologinei įvairovei bent kiek ženklesnės įtakos padaryti neturėtų.

Artimiausia saugoma kultūros vertybė yra Rubikonių pilkapynas vad. Švedų kapais, kuriuo apsaugos zona nuo planuojamos naudoti teritorijos nutolusi apie 1,1 km į pietus (unikalus objekto kodas kultūros vertybių registre –3415) (1.1.17 pav.). Panašiu atstumu (apie 1,0 km) nutolęs ir kitas kultūros paveldo objektas – Stogastulpis su ornamentuotu kryželiu, kuris saugomas kaip pavienis objektas (unikalus objekto kodas kultūros vertybių registre 14061). Kitos saugomos kultūros vertybės nutolusios dar didesniais atstumais ir jokio poveikio planuojam veikla joms neturės.



1.1.17 pav. Ištrauka iš Kultūros vertybių registro

1.7. Planuojamos ūkinės veiklos poveikio aplinkai ir visuomenės sveikatai vertinimas

Prieš teikiant prašymą Lietuvos geologijos tarnybai prie Aplinkos ministerijos dėl leidimo naudoti detaliai išžvalgytą Vilniaus apskrities Širvintų ir Ukmergės rajonų Bajorų telkinio durpių išteklių dalį, planuojamo karjero vieta buvo suderinta su Vyriausybės įgaliotomis institucijomis. Tai atliko UAB „Gavyba“. Prieš tai buvo pateikta informacija dėl poveikio aplinkai privalomo vertinimo planuojant pradėti naudoti šią telkinio dalį. Aplinkos apsaugos agentūros taršos prevencijos ir leidimų departamento Vilniaus skyriaus 2014-09-09 d. priėmė atrankos išvadą Nr. (15.8)-A4-4897 (2 tekstinis priedas), kad išsamus poveikio aplinkai vertinimas neprivalomas, ūkinė veikla leistina.

Apie atrankos išvadą buvo informuota visuomenė, kuri nepateikė jokių pastabų ar pasiūlymų apie planuojamą ūkinę veiklą šioje teritorijoje (7 tekstinis priedas). Detalios geologinės žvalgybos ir planuojamos ūkinės veiklos poveikio aplinkai vertinimo procedūrų pagrindu Lietuvos geologijos tarnyba 2015-05-07 išdavė UAB „Gavyba“ leidimą Nr. 24p-15 naudoti Vilniaus apskrities Širvintų ir Ukmergės rajonų Bajorų telkinio dalies durpių išteklius pagal sudarytos ir pateikiamos kartu su leidimu naudojimo sutarties sąlygas (8 – 10 tekstiniai priedai).

Projektuojamame karjere nėra planuojami jokie stacionarūs taršos šaltiniai, tik mobili technika. Sanitarinė apsaugos zona aplink karjerą, vadovaujantis Lietuvos Respublikos sveikatos apsaugos ministro 2004-08-19 d. įsakymu Nr. V-586 patvirtintomis sanitarinių apsaugos zonų ribų nustatymo ir režimo taisyklėmis ir 2011 m. balandžio 12 d. įsakymu Nr. V-360 patvirtintu jų pakeitimu, nėra nustatoma.