



# **KAIMO PLĖTROS ŽEMĖTVARKOS PROJEKTAS**

**ŪKININKO SODYBOS VIETAI PARINKTI**

*Ukmergės r. sav., Taujėnų sen., Palėnio k.  
Žemės sklypo kadastro Nr. 8172/0002:0161  
Užugirio kadastro vietovė*

*PASLAUGOS BYLA NR. KPZP-106552*

## AIŠKINAMASIS RAŠTAS

### Įvadas

Kaimo plėtros žemėtvarkos projektas – vietovės lygmens specialiojo teritorijų planavimo žemėtvarkos dokumentas, rengiamas siekiant kaimo gyvenamųjų vietovių neurbanizuotose ir neurbanizuojamose teritorijose kompleksiskai suplanuoti žemės naudmenų sudėties pakeitimą, miško sodinimą, kitą su žemės ūkiu susijusią veiklą ir suformuoti žemės ūkio ir alternatyviosios veiklos subjektų žemės valdas. Kaimo plėtros žemėtvarkos projektai rengiami ir su planavimu susiję kiti veiksmai atliekami automatizuotai per Žemėtvarkos planavimo dokumentų rengimo informacinę sistemą (toliau – ŽPDRIS) (interneto tinklalapio adresas – [www.zpdri.lt](http://www.zpdri.lt)), jei šioje sistemoje numatyta galimybė juos atlikti ir Kaimo plėtros žemėtvarkos projektų rengimo taisyklėse nenurodyta kitaip. Dokumentų, kurie pagal Kaimo plėtros žemėtvarkos projektų rengimo taisyklės turi būti rengiami, tačiau jie rengiami ne ŽPDRIS, kopijas į ŽPDRIS ne vėliau kaip kitą darbo dieną nuo šių dokumentų parengimo (patvirtinimo) dienos įkelia jų rengėjai, jeigu Kaimo plėtros žemėtvarkos projektų rengimo taisyklėse nenurodyta kitaip.

Kaimo plėtros žemėtvarkos projektas rengiamas vadovaujantis Lietuvos Respublikos žemės įstatymo 37 ir 39 straipsnių, Lietuvos Respublikos teritorijų planavimo įstatymo 30 straipsnio 8 dalies, Lietuvos Respublikos saugomų teritorijų įstatymo, Lietuvos Respublikos ūkininko ūkio įstatymo, Lietuvos Respublikos statybos įstatymo nuostatomis, Lietuvos Respublikos specialiųjų žemės naudojimo sąlygų įstatymu (2019 m. birželio 6 d. Nr. XIII-2166), Pagrindinės žemės naudojimo paskirties ir būdo nustatymo ir keitimo tvarkos bei sąlygų aprašo, patvirtinto Lietuvos Respublikos Vyriausybės 1999 m. rugsėjo 29 d. nutarimu Nr. 1073 „Dėl Pagrindinės žemės naudojimo paskirties ir būdo nustatymo ir keitimo tvarkos bei sąlygų aprašo patvirtinimo“, Žemės valstybinės apskaitos taisyklių, patvirtintų Lietuvos Respublikos žemės ūkio ministro 2002 m. rugpjūčio 7 d. įsakymu Nr. 302 „Dėl Žemės valstybinės apskaitos taisyklių patvirtinimo“ ir kitų teisės aktų, reglamentuojančių žemės naudojimą, statybą, aplinkos apsaugą, žemės naudmenų išdėstymo pakeitimo sąlygas, nuostatomis bei Kaimo plėtros žemėtvarkos projektų rengimo taisyklėmis, patvirtintomis Lietuvos Respublikos žemės ūkio ministro ir Lietuvos Respublikos aplinkos ministro 2004 m. rugpjūčio 11 d. įsakymu Nr. 3D-476/D1-429 (Lietuvos Respublikos žemės ūkio ministro ir Lietuvos Respublikos aplinkos ministro 2014 m. liepos 28 d. įsakymo Nr. 3D-438/D1-614 redakcija), planavimo darbų programa ir planavimo sąlygomis.

Planavimo organizatorius – fiz. asmuo K.M.M.

Kaimo plėtros žemėtvarkos projektui rengti pagrindas – Nacionalinės žemės tarnybos prie Žemės ūkio ministerijos Ukmergės skyriaus vedėjo 2022 m. gegužės 25 d. įsakymas Nr. 47KPI-5-(14.47.125E.)“Dėl kaimo plėtros žemėtvarkos projekto rengimo pradžios ir planavimo tikslų nustatymo”. Nacionalinės žemės tarnybos prie Aplinkos ministerijos Ukmergės skyriaus vedėjo 2023 m. balandžio 19 d. įsakymas Nr. 47VI-284-(14.47.2 E.) “Dėl Nacionalinės žemės tarnybos prie Žemės ūkio ministerijos Ukmergės skyriaus vedėjo 2022 m. gegužės 25 d. sprendimo Nr. 47KPI-5-(14.47.125E.)“Dėl kaimo plėtros žemėtvarkos projekto rengimo pradžios ir planavimo tikslų nustatymo” patikslinimo.

Projekto tikslas (tikslai) – parinkti ūkininko sodybos vietą.

Projekto uždaviniai – suplanuoti žemės ūkio paskirties žemės sklypo teritoriją, nustatant ūkininko sodybos statinių statybos zoną.

Planuojamos teritorijos adresas, plotas – žemės sklypas Palėnio kaime, Taujėnų seniūnijoje, Ukmergės rajono savivaldybėje, kadastro Nr. 8172/0002:161, unikalus Nr. 8172-0002-0161, plotas – 0,7958 ha

**Pastaba:** 2023-04-19 projekto organizatorius kreipėsi į NŽT prie AM Ukmergės skyrių dėl Nacionalinės žemės tarnybos prie Žemės ūkio ministerijos Ukmergės skyriaus vedėjo 2022 m. gegužės 25 d. įsakymo Nr. 47KPI-5-(14.47.125E.) „Dėl kaimo plėtros žemėtvarkos projekto rengimo pradžios ir planavimo tikslų nustatymo“ patikslinimo, kadangi minėtame įsakyme buvo įrašyti du projekto organizatoriui priklausantys žemės sklypai, bet vienas iš jų neatitiko kaimo plėtros žemėtvarkos projekto rengimui sklypams keliamo reikalavimo (mažesnis negu 0.50ha). Kadangi pateikiant prašymą 2022-03-29 Priimti sprendimą dėl Kaimo plėtros žemėtvarkos projekto rengimo pradžios ir tikslų, planavimo organizatorius nurodė du jam nuosavybės teise priklausančius besiribojančius žemės sklypus, todėl ir ŽPDRIS paslaugos Nr. KPZP-106552 etapuose „Parengiamieji darbai“ ir „Planavimo sąlygos“ nurodyti du žemės sklypai.

Planuojamai teritorijai taikomi galiojančių atitinkamo lygmens teritorijų planavimo dokumentų ir (ar) žemės valdų projektų sprendiniai:

1. bendrųjų planų: Ukmergės rajono savivaldybės teritorijos bendrasis planas (patvirtintas Ukmergės rajono savivaldybės tarybos 2019-01-31 sprendimu Nr. 7-14).
2. detaliųjų planų: nėra.
3. specialiojo teritorijų planavimo dokumentų: Ukmergės rajono savivaldybės vandens tiekimo ir nuotekų tvarkymo infrastruktūros ir plėtros pakeistas specialusis planas (patvirtintas Ukmergės rajono savivaldybės tarybos 2021-08-26 sprendimu Nr. 7-192); Ukmergės rajono savivaldybės teritorijos gamtinio karkaso teritorijų specialusis planas (patvirtintas Ukmergės rajono savivaldybės tarybos 2014-12-19 sprendimu Nr. 7-329); Ukmergės rajono savivaldybės kelių schema.

### **Esamos būklės analizė**

Žemės sklypas, kuriam rengiamas Kaimo plėtros žemėtvarkos projektas (projektuojama ūkininko sodybos teritorija) yra Palėnio k., Taujėnų seniūnijoje, Ukmergės rajone. Sklypo kadastro Nr. 8172/0002:0161, unikalus Nr. 8172-0002-0161. Sklypo plotas (pagal atliktus žemės sklypo kadastrinius matavimus) – 0.7958 ha, žemės ūkio naudmenos sudaro – 0.6926 ha, iš jų ariamos žemės plotas – 0.6926 ha, kelių plotas – 0.0731 ha, užstatyta žemė (melioracijos griovio užimta žemė) – 0.0278 ha, kitos žemės plotas – 0.0023 ha. Žemės ūkio naudmenų našumo balas – 43.0. Žemės sklypo pagrindinė naudojimo paskirtis – žemės ūkio, naudojimo būdas – kiti žemės ūkio paskirties žemės sklypai. Žemės sklypas ribojasi su suformuotais žemės sklypais (kadastro Nr. 8172/0002:0150, 8172/0002:0230), ežeru Lėnas ir 12 m keliu. Žemės sklypas nuosavybės teise priklauso fiziniam asmeniui: K.M.M. (planavimo organizatorius) ir fiz. asmeniui A. D.-M. Ūkininko K.M.M. ūkis 2010 m. vasario 19 d. įregistruotas ūkininko ūkio registre.

Žemės sklypas patenka į neįregistruotas teritorijas, kuriose taikomos specialiosios žemės naudojimo sąlygos:

- ✓ Kelių apsaugos zonos (III skyrius, antrasis skirsnis),





- ✓ Biosferos poligonai (V skyrius, dvidešimt septintasis skirsnis);
- ✓ Melioruotos žemės ir melioracijos statinių apsaugos zonos (VI skyrius, antrasis skirsnis),
- ✓ Paviršinių vandens telkinių apsaugos zonos (VI skyrius, septintasis skirsnis),
- ✓ Paviršinių vandens telkinių pakrantės apsaugos juostos (VI skyrius, aštuntasis skirsnis),
- ✓ Valstybinių gamtinių rezervatų buferinės apsaugos zonos (V skyrius, šeštasis skirsnis),
- ✓ Dirvožemio apsauga žemės ūkio paskirties žemės sklypuose (VI skyrius, keturioliktasis skirsnis).

**Iregistruoti servitutai:**

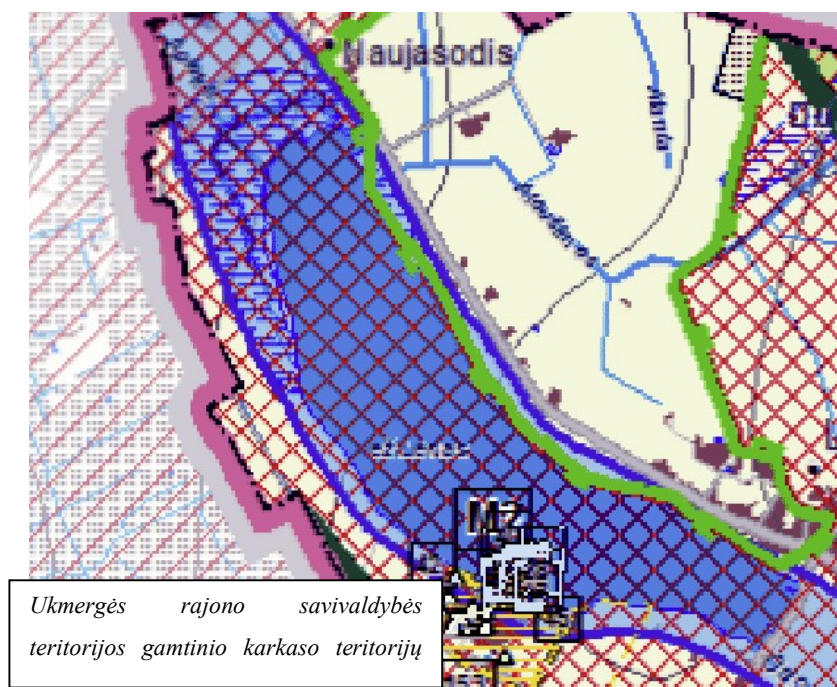
202. Kelio servitutas - teisė naudotis pėsčiųjų taku (tarnaujantis), plotas – 0.0250 ha, plane pažymėtas indeksu S-1

Pagal Ukmergės rajono savivaldybės teritorijos bendrąjį planą, patvirtintą 2019 m. sausio 31 d. Ukmergės rajono tarybos sprendimu Nr.7-14, žemės sklypas patenka į neurbanizuojamas teritorijas, saugomų teritorijų miškų zoną, gamtiniame karkase – M2.



Žymėjimas	NR (indeksas)	Funkcinės zonos	Teritorijų naudojimo tipai
	M1	Miškų ir miškingų teritorijų zona	<i>Dominuojantis:</i> miškai ir miškinga teritorija <i>Papildantis:</i> specializuotų ūkių ir žemės ūkio teritorija
	M1.n	Miškų ir naudingųjų iškasenų teritorijų zona	<i>Dominuojantis:</i> miškai ir miškinga teritorija <i>Papildantis:</i> naudingųjų iškasenų teritorijos
	M2	Saugomų teritorijų miškų zona	<i>Dominuojantis:</i> miškai ir miškinga teritorija <i>Papildantis:</i> specializuotų ūkių ir žemės ūkio teritorija
	M3	Siūlomų miškingų teritorijų zona	<i>Dominuojantis:</i> miškai ir miškinga teritorija <i>Papildantis:</i> specializuotų ūkių ir žemės ūkio teritorija

Ukmergės rajono savivaldybės teritorijos bendrojo plano fragmentas

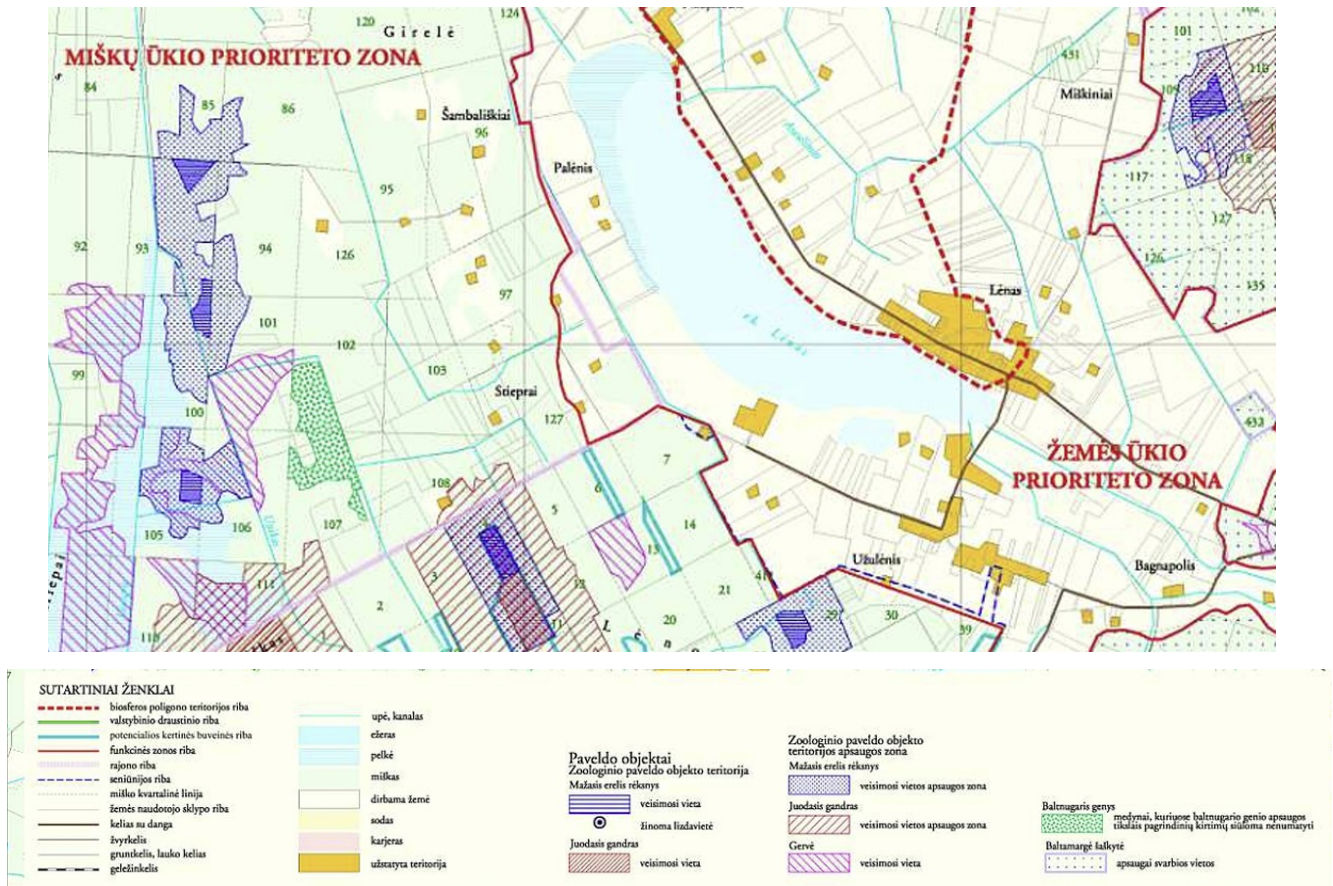


Vadovaujantis Ukmergės rajono savivaldybės teritorijos gamtinio karkaso teritorijų naudojimo specialiuoju planu, patvirtintu 2014 m. gruodžio 19 d. Ukmergės rajono savivaldybės tarybos sprendimu Nr. 7-329, žemės sklypas patenka į gamtinio karkaso kraštovaizdžio formavimo migracijos koridorius – M2 (palaikomas ir stiprinamas esamas kraštovaizdžio natūralumas). Šis kraštovaizdžio formavimo tipas yra nustatytas riboto geoekologinio potencialo gamtinio karkaso

teritorijose. Tai santykinai natūralios miškingos (50-80%) teritorijos, stipriai ar iš dalies nusausintos pelkės ir (ar) pievos, paviršinio vandens telkinių ir jų pakrančių teritorijos, gerai atliekančios ekologinio kompensavimo funkcijas. Šiose mišrios naudmenų mozaikos teritorijose, kuriose kaitaliojasi miškų ir žemės ūkio naudmenos, vyrauja smarkiai pakeistos ar pažeistos gamtinės struktūros miškai, gamtinio karkaso kraštovaizdžio formavimas yra kur kas sudėtingesnis, reikalingas tiek esamų funkcijų subalansavimas, tiek regeneracinės priemonės ekologinėms kompensacinėms gamtinės struktūros galioms stiprinti, išsaugojimo nuo tolimesnio gamtinio kraštovaizdžio transformavimo užtikrinimas. Stiprinant ekologinio kompensavimo funkcijas, gamtinio karkaso teritorijos (išskyrus želdynus, pelkes, pievas, ganyklas ir kitas agrarines teritorijas, kuriose vystoma ekologinė žemdirbystė, taikomos agrarinės aplinkosaugos priemonės) apželdinamos mišku. Skatinamas ekologinės žemdirbystės ir agrarinės aplinkosaugos priemonių taikymas. Taikomos techninės priemonės, mažinančios sausinamosios melioracijos poveikį, sudarančios sąlygas pelkėdarai, upelių ar jų ruožų, natūralių vandentakų atsistatymui, natūraliam augalų bendrijų ir gyvūnų populiacijų ir jų migracijos kelių formavimui.

Žemės sklypas, kuriame planuojama ūkininko sodybos statybos vieta patenka į Taujėnų – Užulėnio miškų biosferos poligono ribas. Taujėnų–Užulėnio miškų biosferos poligonas įtrauktas į Paukščių apsaugai svarbių teritorijų sąrašus pagal Natura 2000 reikalavimus. Čia siekiama apsaugoti juodojo gandro (*Ciconia nigra*), mažojo erelio rėksnio (*Aquila pomarina*), gervės (*Grus grus*), pilkosios meletos (*Picus canus*), vidutinio genio (*Dendrocopos medius*) ir baltnugario genio (*Dendrocopos leucotos*) perėjimo vietas. Teritorija skirta auksuotosios šaškytės (*Euphydryas aurinia*), baltamargės šaškytės (*Euphydryas maturna*), didžiojo auksinuko (*Lycaena dispar*), lūšies (*Lynx lynx*), ūdros (*Lutra lutra*) apsaugai. Siekiama palaikyti ne mažesnes vietines šių paukščių rūšių populiacijas: juodojo gandro 10 perinčių porų, mažojo erelio rėksnio – 18 perinčių porų, gervės – 35 perinčių porų, pilkosios meletos – 18 perinčių porų, baltnugario genio – 40 perinčių porų, vidutinio margojo genio – 50 perinčių porų.

Ištrauka iš Taujėnų – Užulėnio miškų biosferos poligono ribų plano:



Vadovaujantis Lietuvos Respublikos specialiųjų žemės naudojimo sąlygų įstatymo **88 str. biosferos poligonuose taikomos specialiosios žemės naudojimo sąlygos:**

1. Biosferos poligonuose esančiose konservacinio funkcinio prioriteto zonose (rezervatai, draustiniai), gamtos ir kultūros paveldo objektų teritorijose taikomos specialiosios žemės naudojimo sąlygos, nustatytos šiame įstatyme atitinkamai nurodytose teritorijose (rezervatuose, draustiniuose, kultūros paveldo objektų ir vietovių teritorijose ir jų apsaugos zonose, gamtos paveldo objektų teritorijose).

2. Šio straipsnio 1 dalyje nenurodytose biosferos poligonų funkcinio prioriteto (ekologinės apsaugos, ūkinės veiklos ir kito prioriteto) zonose draudžiama:

- 1) statyti ir (ar) įrengti sąvartynus;
- 2) naikinti ir žaloti reljefo formas, hidrografinio tinklo natūralius elementus;
- 3) sausinti naujus nemelioruotus žemės plotus, keisti pelkes ir kitas šlapynes ir smėlynus ir kitas žemės naudmenas, rekultivuoti baigtus eksploatuoti durpynus ir kitas negu pelkė žemės naudmenas, natūralias pievas suarti, persėti, kalkinti, apsodinti mišku, plantaciniais ar kitais želdiniais arba kitaip jas keisti;
- 4) naudoti saugomų rūšių individus neturint teisės aktais nustatyto leidimo ar juos tyčia naikinti arba trikdyti tokiomis formomis, kurios gali sutrukdyti užtikrinti saugomų rūšių palankią apsaugos būklę, neturint teisės aktais nustatyto leidimo biosferos poligone introdukuoti arba į jį perkelti čia natūraliai negyvenusias rūšis;
- 5) vykdyti plnuosius pagrindinius miško kirtimus tais atvejais, kai:

a) auga Europos Bendrijos svarbos natūralios buveinės arba saugomos augalų bendrijos;  
 b) yra pagal Saugomų gyvūnų, augalų ir grybų rūšių įstatymą saugomų augalų, grybų augavietės arba gyvūnų radavietės;

6) neišalus gruntui vykdyti miškų ūkio darbus, kurių metu pažeidžiama paklotė ir (ar) paviršinis dirvožemio sluoksniu, išskyrus miško atkūrimo ir (ar) įveisimo darbus, tais atvejais, kai:

a) auga Europos Bendrijos svarbos natūralios buveinės arba saugomos augalų bendrijos;  
 b) yra pagal Saugomų gyvūnų, augalų ir grybų rūšių įstatymą griežtai saugomų gyvūnų, augalų ir grybų rūšių augavietės arba radavietės.

3. Visose biosferos poligono funkcinio prioriteto zonose draudžiama keisti pagrindinę konservacinę ir miškų ūkio žemės naudojimo paskirtį, paversti miško žemę kitomis naudmenomis, išskyrus Saugomų teritorijų įstatyme nurodytus atvejus.

4. Biosferos poligonuose, Statybos įstatyme, Teritorijų planavimo įstatyme, Žemės įstatyme arba aplinkos ministro nustatyta tvarka negavus už biosferos poligono apsaugą atsakingos institucijos pritarimo (derinimo) projektui ar numatomi veiksmai, draudžiama:

- 1) formuoti ir pertvarkyti žemės sklypus;
- 2) keisti pagrindinę žemės naudojimo paskirtį (išskyrus konservacinę ir miškų ūkio žemės naudojimo paskirtį, kurios keitimas draudžiamas pagal šio straipsnio 3 dalį), žemės sklypų naudojimo būdą (būdus), užstatymo tankį, intensyvumą, užstatymo tipą;
- 3) statyti statinius, išskyrus statinius, kurių statyba draudžiama pagal šio straipsnio 2 dalį;
- 4) tiesti inžinerinius tinklus.

5. Už biosferos poligono apsaugą atsakinga institucija nepritaria atitinkamam žemės valdos arba kitam projektui ar numatomi veiksmai, jeigu šio straipsnio 4 dalyje nurodyti darbai sunaikins ir (ar) sužalos biosferos poligone saugomas gamtos vertybes arba neleis jų atkurti, eksponuoti ar tvarkyti.

## **Sprendiniai**

Planinius sprendinius sąlygoja esama žemės sklypo padėtis, reljefas, kelių tinklas, planavimo organizatoriaus pageidavimai, sklypo forma ir išduotos planavimo sąlygos. Žemės sklypo pagrindinė žemės naudojimo paskirtis nekeičiama. Ūkininko sodybos plotas lygus 0,3970 ha, tai yra 49.89% užstatymo teritorijos nuo viso žemės sklypo ploto. Planuojamoje sodybos statinių nėra.

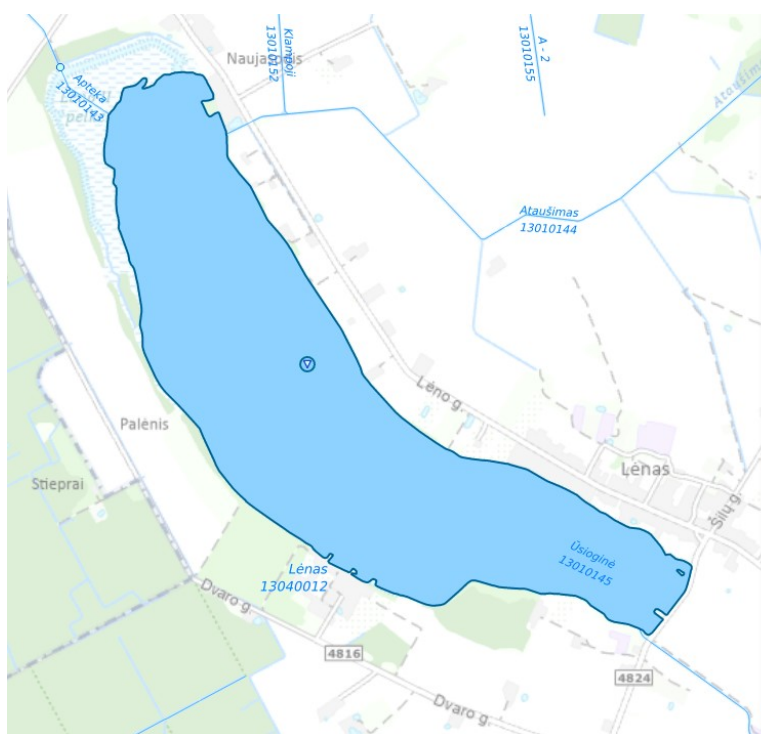
Projektavimui panaudoti LR M1:10000 skaitmeniniai ortofotografiniai žemėlapiai ORT10LT (Nacionalinės žemės tarnybos prie Žemės ūkio ministerijos), 2021 m. žemės sklypo planas M1:2000.

### **Ūkininko sodybos statinių statybos vieta parenkama:**

➤ išlaikant atstumus iki žemės sklypo ribų ne mažiau negu 3 m (minimalus atstumas iki gretimų žemės sklypų ribų – 3 m, kai žemės sklypo ribos suformuotos atliekant kadastrinius matavimus). Gavus raštišką gretimo žemės sklypo kadastro Nr. 8172/0002:0230 savininko (kuris sutampa su kaimo plėtros projekto organizatoriumi) sutikimą statybos zonos planuojamos 1 metro atstumu nuo sklypo ribos. Vadovaujantis statybos techninio reglamento STR

1.05.01:2017 „Statybą leidžiantys dokumentai. Statybos užbaigimas. Statybos sustabdymas. Savavališkos statybos padarinių šalinimas. Statybos pagal neteisėtai išduotą statybą leidžiantį dokumentą padarinių šalinimas“ 7 priedu: rašytiniai besiribojančių žemės sklypų (teritorijų) savininkų ar valdytojų sutikimai (susitarimai) privalomi: 4.Statant ant sklypo ribos sublokuotus pastatus, statant pastatus ar stogą turinčius inžinerinius statinius arčiau kaip 3 m atstumu nuo sklypo ribos, tačiau ne arčiau kaip 1 m (skaičiuojant atstumą horizontalioje plokštumoje nuo labiausiai išsikišusių konstrukcijų), kai pastato ar stogą turinčio inžinerinio statinio bet kurios konstrukcijos, esančios 1–3 m atstumu nuo sklypo ribos, bet kurio taško aukštis, matuojamas nuo žemės paviršiaus ties sklypų riba (žemesniojo paviršiaus, jei ties sklypų riba yra aukščių skirtumas), didesnis už horizontalų atstumą nuo šio taško iki sklypų ribos, statant pastatus ar stogą turinčius inžinerinius statinius arčiau kaip 1 m nuo sklypo ribos.

➤ išlaikant 50 metrų atstumą nuo 30 m pakrantės apsaugos juostos. Vadovaujantis Paviršinių vandens telkinių apsaugos zonų ir pakrančių apsaugos juostų nustatymo aprašu (toliau – Aprašas), patvirtintu Lietuvos Respublikos aplinkos ministro 2001-11-07 įsakymu Nr. 540 (**Nauja redakcija nuo 2023-01-01**) 9.2 p.: *prie 100 km ir ilgesnių upių, prie ežerų, tvenkinių, kurių plotas – 200 ha ir didesnis, paviršinio vandens telkinio pakrantės apsaugos juostos dydis – 30 metrų*. Pagal Aprašo 8 p: nustatant paviršinio vandens telkinio pakrantės apsaugos juostą, šios juostos išorinė riba matuojama nuo Georeferencinio pagrindo kadastre (toliau – GRPK) nustatytos paviršinio vandens telkinio arba jo dengiamos teritorijos ribos (kuri prilyginama vietovėje esančiai paviršinio vandens telkinio vandens paviršiaus ribai su sausumos teritorija). Paviršinio vandens telkinio pakrantės apsaugos juostos išorinė riba suprantama kaip GRPK nustatyta paviršinio vandens telkinio arba jo dengiamos teritorijos ribai lygiagreti linija, nutolusi nuo paviršinio vandens telkinio nustatytu atstumu į sausumos pusę. Vadovaujantis LR upių, ežerų ir tvenkinių kadastro žemėlapiu ežero Lėno plotas yra 240 ha., todėl ežerui turi būti taikoma 30 m. paviršinio vandens telkinio pakrantės apsaugos juostos ir 500 m. paviršinio vandens telkinio apsaugos zonos. Taip pat atkreipiame dėmesį, kad teritorijų, kuriose taikomos paviršinių vandens telkinių apsaugos zonos ir pakrančių apsaugos juostų specialiosios žemės naudojimo sąlygos, žemėlapių rengimą organizuoja Aplinkos apsaugos agentūra.



1. Pavadinimas	Lėnas
2. Kadastro identifikavimo kodas	13040012
3. Objekto kategorijos pavadinimas	Užtventkas ežeras
4. Kadastro objekto registravimo data	2003-03-21T00:00:00.000
5. Kadastro objekto redagavimo data	2014-03-18T18:14:40.000
6. Objekto centro Y koordinatė LKS-94 koordinatinių sistemoje, m	535603.09751258
7. Objekto centro X koordinatė LKS-94 koordinatinių sistemoje, m	6144414.42978501
8. Vandens paviršiaus plotas Lietuvos teritorijoje geografinis, ha	240.01468553
9. Ežero kvadrato numeris	29
10. Ežero numeris kvadrate	7
11. Ežero, tvenkinio ilgis, km	3.75034142
12. Ežero, tvenkinio vidutinis plotis, km	0.63998089
13. Kranto linijos ilgis geografinis, km	9.03791941
14. Upės pabaseinis	Nevėžio upės pabaseinis
15. Tiesioginė upė	Ūsioginė

➤ Lietuvos Respublikos specialiųjų žemės naudojimo sąlygų įstatymo (toliau – Įstatymas) 99 straipsnio 8 dalyje nurodyta, kad Paviršinių vandens telkinių apsaugos zonose draudžiama: statyti pastatus mažesniu kaip 50 metrų atstumu iki paviršinių vandens telkinių pakrantės apsaugos juostos išorinės ribos, išskyrus atvejus, kai: a) atstatomi identiški buvusios sodybos pastatai; b) statomi pastatai miestuose, miesteliuose ir kaimų kompaktiškai užstatytose teritorijose, sodybose, savivaldybių ar jų dalių bendruosiuose planuose numatytoje urbanizuoti teritorijose kaime; c) *už paviršinių vandens telkinių pakrantės apsaugos juostos išorinės ribos statoma ne daugiau kaip viena ne didesnė kaip 25 kvadratinų metrų bendrojo ploto ir ne aukštesnė kaip 4,5 metro asmeninio naudojimo pirtis be rūšio sodyboje ar kitos paskirties žemės rekreacinių teritorijų naudojimo būdo žemės sklype.*

➤ vadovaujantis Lietuvos Respublikos žemės ūkio ministro 2008 m. balandžio 16 d. įsakymu Nr. 3D-218 patvirtintu “Melioracijos techninio reglamento MTR 1.12.01:2008“ 53p. “Valstybei nuosavybės teise priklausantiems ir bendro naudojimo drenažo rinktuvams nustatoma po 15 m į abi puses nuo rinktuvo ašinės linijos apsauginė juosta, kurioje draudžiama statyti statinius, sodinti medžius ir krūmus, o galimiems taršos šaltiniams (fermoms, mėšlidėms ir kt.) – po 20 m į abi puses apsauginė juosta [9.15]. Tik tiksliai nustačius (atsikalus) drenažo rinktuvo buvimo vietą ir suderinus su savivaldybės melioracijos specialistais, statinius galima statyti arčiau, bet ne mažesniu kaip 5 m atstumu nuo drenažo rinktuvo;

➤ atstumas nuo planuojamos ūkininko sodybos teritorijos taško B iki taksuoto miško (Miškų kadastro duomenys), kuriame taikomi Natura 2000 miškų ūkio veiklos apribojimai, ribos yra apie 23 metrai.

➤ projektuojant statinius ar inžinerinius tinklus rekomenduojama išsaugoti veikiančias drenažo sistemas arba numatyti jų iškėlimą. Statinių statyba galima tik užtikrinant gretimuose sklypuose esančių drenažo sistemų veikimą;

➤ prieš pradėdant statybos darbus, viršutinis derlingasis dirvožemio sluoksnis turi būti nuimtas, sandėliuojamas žemės sklype, o vėliau naudojamas gerbūvio tvarkymui;

➤ privažiavimas prie planuojamos ūkininko sodybos statybos zonos numatomas nuo esamo 4 m. vidaus kelio.

➤ kaimo plėtros žemėtvarkos projekte nenurodomos geriamojo vandens tiekimo ir buitinių nuotekų surinkimo sistemos, nepateikiami inžinerinių įrenginių ir tinklų išplanavimai, nenustatomos SAZ ribos. Vandentiekio ir nuotekų įrenginių statybinės zonos bei išvalytų nuotekų išleidimo klausimai bus sprendžiami techninio projekto metu, t.y. projektuojant statinius parinktoje teritorijoje;

➤ Gamtinio karkaso nuostatuose (15 p.) nurodoma, kad žemės ūkio teritorijose draudžiama formuoti kompaktiškai užstatytas teritorijas. **Kompaktiškai užstatyta teritorija** – didesnė kaip 5 ha užstatyta teritorija (pastatų, kiemų, aikštelių užimta žemė, kita tiesioginiam statinių eksploatavimui naudojama žemė), kurioje užstatymo tankis ne mažesnis kaip 20 procentų. **Užstatymo tankis** – pastatų ir turinčių stogą inžinerinių statinių antžemine dalimi užstatomo ploto, nustatomo pagal išorinių sienų ar kitų atitvarų projekciją į žemės paviršių, santykis su žemės sklypo plotu (LR Teritorijų planavimo įstatymas, 1995-12-12, Nr. I-1120, aktuali redakcija nuo 2023-04-01). Išanalizavus vietovės situaciją matyti, kad 5 ha teritorijoje aplink projektuojamos ūkininko sodybos vietą įsikūrusių sodybų nėra, užstatymo tankumas 5 ha teritorijos plote šiuo metu yra 0 proc. Užstačius planuojamą ūkininko sodybos statinių statybos zoną pastatais ir statiniais užstatymo tankumo rodiklis padidėtų iki apie 8 proc. (schema priedama). Įgyvendinat šio kaimo plėtros žemėtvarkos projekto sprendinius, būtina atsižvelgti į žemės sklypo maksimalų užstatymo tankį ir jo neviršyti.

Kaimo plėtros žemėtvarkos projekto sprendinių brėžinyje yra nurodoma teritorija, kurioje galima ūkininko sodybos pastatų statyba. Vadovaujantis Lietuvos Respublikos ūkininko ūkio įstatymo 2 straipsnio 4 dalimi, ūkininko sodyba – tai nuosavybės teise priklausančiame žemės sklype pastatytas vienas gyvenamosios paskirties pastatas su pagalbiniu ūkio ir kitos paskirties (fermų, ūkio, šiltnamių, kaimo turizmo) pastatais, reikalingais ūkininko veiklai vykdyti. Pažymima, kad sprendinių brėžinyje nurodytas sodybvietės teritorijos plotas nebus užstatytas 100%. Parengus ir patvirtinus rengiamą kaimo plėtros žemėtvarkos projektą, ūkininko sodybos statiniai nurodytoje teritorijoje turi būti projektuojami ir statomi, atsižvelgiant į galiojančius norminius teisės aktus, neviršijant norminiuose teisės aktuose nurodytų reikalavimų (atsižvelgti į reljefo nuolydį, leidžiamą užstatymo tankį toje teritorijoje ir kt.). Vadovaujantis STR 2.02.09:2005 „Vienbučiai ir dvibučiai gyvenamieji pastatai“ žemės ūkio paskirties sklypuose ūkininkų sodyboje Namo užimamas žemės plotas neturi viršyti 1000 kv. m., o bendras užstatymo plotas – 50%. Likęs žemės sklypo neužstatytas plotas bus paliekamas natūraliai aplinkai.

Remiantis Ukmergės rajono savivaldybės vandens tiekimo ir nuotekų tvarkymo infrastruktūros ir plėtros pakeistu specialiuoju planu, patvirtintu Ukmergės rajono savivaldybės tarybos 2021-08-26 sprendimu Nr. 7-192, planuojama teritorija nepatinka į viešojo geriamojo vandens tiekimo ir nuotekų tvarkymo teritoriją.



*Ukmergės rajono savivaldybės vandens tiekimo ir nuotekų tvarkymo infrastruktūros ir plėtros specialiojo plano fragmentas.*

Kadangi artimiausiu metu nenumatoma inžinerinių tinklų plėtra, todėl planuojamoje teritorijoje vandens tiekimas ir nuotekų šalinimas galimas naudojantis vietiniais įrenginiais. Geriamo vandens tiekimas galimas iš kastinio šachtinio šulinio arba iš vietinio gręžinio. Giluminio gręžinio vieta turi būti parinkta atlikus hidrogeologinius, mikrobiologinius tyrimus, nustatčius gruntinio vandens tekėjimo kryptį, kad būtų galima parinkti tikslią šulinio ar gręžinio vietą.

Vandentiekį rekomenduojama kloti PE vandentiekio vamzdžiais, turinčiais atitiktis sertifikatus ir higieninius pažymėjimus ir 1,8-2,00 m. gylyje.

Formuojamoje ūkininko sodybos teritorijoje nuotekų šalinimas bus sprendžiamas rengiant techninius projektus, vadovaujantis nuotekų tvarkymo reglamentais. Nuotekų šalinimo būdas turi būti parenkamas taip, kad jų neigiamas poveikis aplinkai būtų kiek įmanoma mažesnis. Nuotekų surinkimo sistema turi atitikti planuojamų tvarkyti nuotekų kiekybines ir kokybines charakteristikas. Buitinių nuotekų surinkimas galimas įrengus biologinius valymo įrenginius, išvalytas nuotekas infiltruojant į gruntą. Jei techninio projekto metu atlikus geologinius tyrimus paaiškėtų, kad gruntai netinkami infiltracijai, sklype būtina numatyti buitinių nuotekų kaupimo rezervuarą. Buitinių nuotekų tinklus rekomenduojama kloti iš PVC vamzdžių, skirtų lauko tinklams.

Buitinės atliekos (pagal atskiras jų rūšis), vadovaujantis STR 2.02.09.2005 “Vienbučiai gyvenamieji pastatai”, patvirtintu Lietuvos Respublikos aplinkos ministro 2005-07-01 įsakymu Nr. D1-338, kaupiamos sandariuose individualiuose konteneriuose, talpyklose ir vežamos į buitinių atliekų surinkimo vietas, pagal sutartis, sudarytas su specializuota buitinių atliekų surinkimo įmone.

Dėl neesamų centralizuotų lietaus nuotekynės tinklų, lietaus vanduo nuo pastatų stogų ir kietos kiemo dangos nudrenuojamas į gruntą.

Gaisrinei saugai garantuoti, vadovaujantis gaisrinės saugos pagrindiniais reikalavimais, bendrosiomis gaisrinės saugos taisyklėmis ir t.t., planuojamojoje teritorijoje pastatai ir statiniai turės būti projektuojami laikantis priešgaisrinių atstumų tarp pastatų, statinių bei nuo žemės sklypo ribos.

**Minimalūs priešgaisriniai atstumai tarp pastatų:**

Pastato atsparumo ugniai laipsnis	Atstumas (m) iki gretimų pastatų, kurių atsparumo ugniai laipsnis		
	I	II	III
I	6	8	10
II	8	8	10
III	10	10	15

Kadangi kaimo plėtros projektas numato suprojektuoti ūkininko sodybos teritorija, kurioje galima statyba, bet nėra projektuojami pastatai, todėl nėra galimybės numatyti inžinerinių komunikacijų koridorių statinių prijungimui prie



veikiančių elektros ar dujų įrenginių. Siūlomas elektros prisijungimas nuo artimiausios elektros linijos. Tikslė elektros linijos prisijungimo vieta bus numatyta gavus elektros tinklus aptarnaujančios įmonės prisijungimo sąlygas bei projektuojant sodybos statinius.

(šaltinis: [www.regia.lt](http://www.regia.lt))

Žemės naudmenų sudėtis ir numatomi pokyčiai, parengus kaimo plėtros žemėtvarkos projektą ūkininko ūkio sodybos vietai parinkti pateikiami 1 lentelėje:

**1 lentelė. Žemės naudmenų sudėtis (ha) ir numatomi pokyčiai žemės sklype**

Eil. Nr.	Žemės naudmenos	Pagal registro pažymėjimą NT	Pagal esama situaciją	Numatomi pokyčiai projekte	Pagal projektą
1	Ariama žemė	0.6926	0.6488	-0.4408	0.2518
2	Keliai (servitutiniai keliai)	0.0731	0.0887	+0.0156	0.0887
3	Želdiniai	0.0023	0.0023	-	0.0023
4	Taksuotas miškas	-	0.0282	+0.0282	0.0282
5	Užstatyta teritorija/ planuojama statybos	0.0278	0.0278	<b>+0.3970</b>	0.4248
6	<b>Iš viso:</b>	<b>0.7958</b>	<b>0.7958</b>	-	<b>0.7958</b>

PASTABA: Įgyvendinus projekto sprendinius tiksli planuojamo žemės sklypo žemės naudmenų sudėtis turi būti nustatyta/patikslinta patikslinant žemės sklypo kadastrinius matavimus.

**Dėl specialiosios žemės naudojimo sąlygos kodas 121 - Melioruotos žemės ir melioracijos statinių apsaugos zonos (VI skyrius, antrasis skirsnis):**

Žemės sklypas kadastro Nr. 8172/0002:0161 patenka į melioruotos žemės ir melioracijos statinių apsaugos zoną:



(šaltinis: <https://www.geoportal.lt/map/>)

1. Melioruotoje žemėje draudžiama važinėti per melioracijos griovius nenustatytose vietose, tvenkinti melioracijos griovių vagas, melioracijos grioviuose ir jų šlaituose ganyti gyvulius, kūrenti ugnį, sandėliuoti medieną ir kitas statybines medžiagas, pašarus, trąšas, pilti gruntą, atliekas, išleisti nuotekas į drenažo sistemas, arti žemę mažesniu negu 1 metro atstumu nuo griovio šlaito viršutinės briaunos (išskyrus atvejus, kai žemė ariama

persėjant daugiametę žolę). Polderių pylimo vidinio šlaito papėdžių ir polderio kanalų juostų negalima užstatyti, jose neturi augti medžiai ir krūmai, jų negalima arti.

2. Melioruotoje žemėje, Statybos įstatyme ar Lietuvos Respublikos žemės ūkio ministro nustatyta tvarka negavus savivaldybės administracijos direktoriaus įgalioto savivaldybės administracijos atstovo pritarimo projektui ar numatomi veiksmai, draudžiama:

- 1) vykdyti kasybos darbus, statybos reikmėms kasti gruntą, pilti atvežtinį gruntą ar vykdyti požeminius darbus;
- 2) statyti ar rekonstruoti statinius, įrengti įrenginius;
- 3) vykdyti gręžimo ir (ar) kasimo didesniame kaip 0,7 metro gylyje, sprogdinimo darbus, atliekamus tiesioginio žemės gelmių geologinio tyrimo metu;
- 4) įrengti dirbtinius vandens telkinius;
- 5) sodinti mišką.

*Pastaba: Vadovaujantis LR Melioracijos įstatymo 2 str. 5 dalimi ir 3 str. 2 dalimi melioracijos griovių užimta žemė priskiriama prie užstatytos teritorijos.*

***Dėl specialiosios žemės naudojimo sąlygos kodas 152 - Dirvožemio apsauga žemės ūkio paskirties žemės sklypuose (VI skyrius, keturioliktasis skirsnis):***

Žemės ūkio paskirties žemės sklypuose dirvožemio apsaugos tikslais taikomos šios specialiosios žemės naudojimo sąlygos:

- 1) ariamoji žemė, kurios dirvožemio našumas didesnis už vidutinį šalyje, taip pat žemė, kurioje yra eksploatuojamos melioracijos sistemos, turi būti naudojama taip, kad nesumažėtų jos plotas, išskyrus ekologiškai nuskurdintas gamtinio karkaso teritorijas, ir nepablogėtų dirvožemio savybės;
- 2) žemės ūkio naudmenos, kurių dirvožemis yra veikiamas vėjo ir vandens erozijos, turi būti naudojamos taikant antierozinių priemonių kompleksą;
- 3) žemės naudmenų plotai, kuriuos sudaro dirvožemio ir vandens apsauginę reikšmę turintys ir ekologiškai vertingi miškai bei medžių ir krūmų želdiniai, pažymėti teritorijų planavimo dokumentuose ar žemės valdos projektuose, turi būti naudojami atsižvelgiant į kraštovaizdžio formavimo ir aplinkos apsaugos reikalavimus;
- 4) atliekant žemės kasimo darbus, draudžiama naikinti derlingąjį dirvožemio sluoksnį.

***Dėl specialiosios žemės naudojimo sąlygos kodas 102 – Kelių apsaugos zonos (III skyrius, antrasis skirsnis):***

Kelio apsaugos zona nustatoma nuo kelio (nepriklausomai, kur jis yra) briaunų į abi puses, siekiant sudaryti saugias eismo sąlygas, o jos dydis yra nustatytas Lietuvos Respublikos specialiuųjų žemės naudojimo sąlygų įstatymo 18 straipsnyje. Pažymime, kad kelio apsaugos zona turi būti nustatoma visiems valstybinės reikšmės (magistraliniams, krašto ir rajoniniams) ir vietinės reikšmės keliams (I, II, III ir IV kategorijos), taip pat gatvėms, kurios taip pat gali būti valstybinės ir (ar) vietinės reikšmės kelių tęsiniai, nutiesti per miesto ar kaimo gyvenamąsias vietas. Vadovaujantis kelių įstatymo 11 str. 2d. Vietinės reikšmės kelių juostos minimalus plotis yra:

- |                          |             |
|--------------------------|-------------|
| 1) I kategorijos kelių   | – 15 metrų; |
| 2) II kategorijos kelių  | – 12 metrų; |
| 3) III kategorijos kelių | – 10 metrų. |
| 4) IV kategorijos kelių  | – 8 metrai. |

*Kelių apsaugos zonos nustatomos pagal Lietuvos Respublikos specialiųjų žemės naudojimo sąlygų įstatymo 17 straipsnį:* Nustatomos šios kelių apsaugos zonos:

- 1) magistralinių kelių;
- 2) krašto kelių;
- 3) rajoninių kelių;
- 4) vietinės reikšmės I, II ir III kategorijos kelių;
- 5) vietinės reikšmės IV kategorijos kelių.

***Ir 18 straipsnį: Kelių apsaugos zonų dydis:***

1. Magistralinių kelių apsaugos zona – žemės juosta po 70 metrų į abi puses nuo kelio briaunų.
2. Krašto kelių apsaugos zona – žemės juosta po 50 metrų į abi puses nuo kelio briaunų.
3. Rajoninių kelių apsaugos zona – žemės juosta po 20 metrų į abi puses nuo kelio briaunų.

4. Vietinės reikšmės I, II ir III kategorijos kelių apsaugos zona – žemės juosta po 10 metrų į abi puses nuo kelio briaunų.

5. Vietinės reikšmės IV kategorijos kelių apsaugos zona – žemės juosta po 3 metrus į abi puses nuo kelio briaunų.

***Dėl specialiosios žemės naudojimo sąlygos kodas 146 – Valstybinių gamtinių rezervatų buferinėse apsaugos zonos (V skyrius, šeštasis skirsnis):***

1. Valstybinio gamtinio rezervato buferinės apsaugos zonoje draudžiama:

- 1) įrengti naujus karjerus;
- 2) naudoti trąšas ir augalų apsaugos produktus ne žemės ūkio naudmenose, išskyrus augalų apsaugos produktų naudojimą, kai nustatomas užkrėtimas kenksmingaisiais organizmais arba aplinkos ministro nustatyta tvarka masinis miško kenkėjų išplitimas;
- 3) kirsti mišką pagrindinio naudojimo plynuoju kirtimu 300 metrų atstumu aplink rezervatą;
- 4) auginti ir dauginti genetiškai modifikuotus organizmus, augalus ir jų sėklas;
- 5) statyti statinius su įrenginiais ir (ar) įrengti įrenginius, kuriems reikalingi taršos integruotos prevencijos ir kontrolės leidimai arba taršos leidimai, išskyrus kaimo turizmo sodybas, kurios privalo turėti taršos leidimus tik dėl to, kad planuoja per parą į aplinką išleisti daugiau kaip 5 kubinius metrus buitinių nuotekų;
- 6) keisti hidrologinį režimą, išskyrus natūralaus hidrologinio režimo atkūrimą, kuriam šio straipsnio 2 dalyje nurodyta tvarka turi pritarti už gamtinio rezervato buferinės apsaugos zonos apsaugą atsakinga institucija.

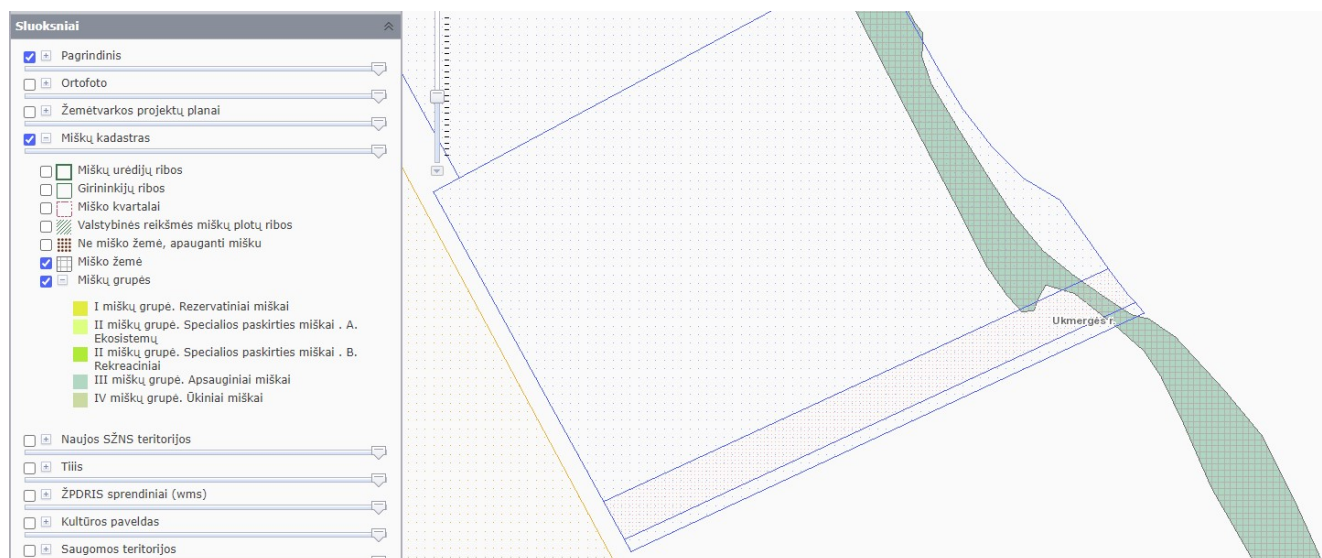
2. Valstybinių gamtinių rezervatų buferinėse apsaugos zonose, Teritorijų planavimo įstatyme, Žemės įstatyme, Statybos įstatyme ar aplinkos ministro nustatyta tvarka negavus už gamtinio rezervato buferinės zonos apsaugą atsakingos institucijos pritarimo (derinimo) projektui ar numatomi veiksmai, draudžiama:

- 1) formuoti ir pertvarkyti žemės sklypus;
- 2) keisti žemės sklypų naudojimo būdą (būdus), užstatymo tankį, intensyvumą, užstatymo tipą;
- 3) statyti, rekonstruoti, kapitališkai remontuoti, griauti statinius, tiesti inžinerinius tinklus;
- 4) vykdyti šio straipsnio 1 dalies 6 punkte nurodytą natūralaus hidrologinio režimo atkūrimą.

3. Už gamtinio rezervato buferinės zonos apsaugą atsakinga institucija nepritaria atitinkamam žemės valdos arba kitam projektui ar numatomi veiksmai, jeigu nurodyti darbai sunaikins ir (ar) sužalos gamtiniame rezervate saugomas gamtos vertybes arba neleis jų atkurti, eksponuoti ar tvarkyti.

### ***Dėl specialiosios žemės naudojimo sąlygos kodas 126 – Miško žemė (VI skyrius, trečiasis skirsnis):***

Vadovaujantis Miškų kadastro duomenimis planuojamojo žemės sklypo dalyje prie ežero yra taksuotas miškas (miškų grupė – apsauginiai miškai), todėl žemės sklypui turi būti nustatyta/įregistruota teritorija, kurioje taikomos specialiosios žemės naudojimo sąlygos Miško žemė (VI skyrius, trečiasis skirsnis):



(šaltinis: <https://www.registrucentras.lt/geo2/matininkas/index.jsp>)

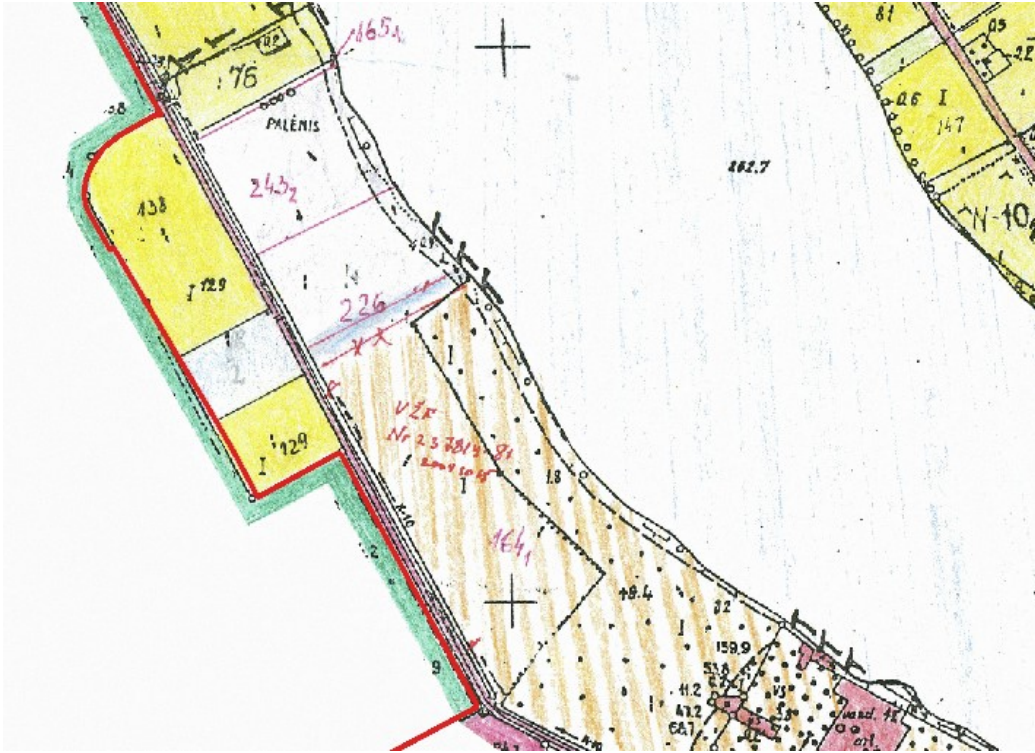
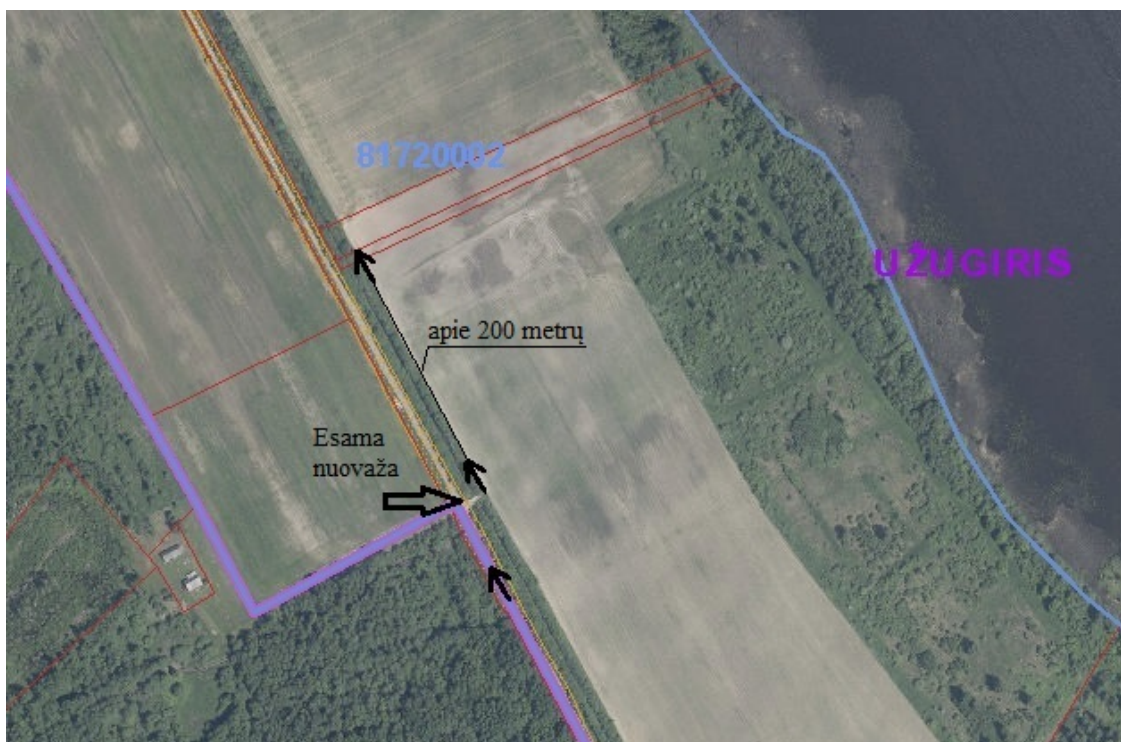
Miško žemėje draudžiama:

- 1) statyti statinius ir (ar) įrenginius, tiesti inžinerinius tinklus, išskyrus miško infrastruktūrai priskiriamus inžinerinius statinius ir (ar) įrenginius;
- 2) paversti miško žemę kitomis žemės naudmenomis, išskyrus Miškų įstatyme nustatytus atvejus;
- 3) privačią miško valdą arba privačiame ne miškų ūkio paskirties žemės sklype esančią miško žemę skaidyti į dalis, išskyrus Miškų įstatyme nustatytus atvejus.

***Privažiavimas prie planuojamos teritorijos:***

Privažiavimas iki planuojamos žemės sklypo ribos numatomas nuo vietinės reikšmės 12 metrų kelio per esamą nuovažą, esančią apie 200 metrų nuo sklypo ribos. Kadangi palei 12 metrų kelią yra melioracijos griovys K-10, todėl siūloma privažiuoti per jau esamą įrengtą nuovažą. Dėl privažiavimo kelio įrengimo valstybinėje žemėje galimybių turi būti derinama su valstybinės žemės savininku arba patikėtiniu.

*Ištrauka iš 1999 m Užugirio k.v. žemėtvarkos projekto:*

***Preliminari privažiavimo schema:***

### **Projekto sprendinių poveikio vertinimas.**

Ūkininko sodybos įgyvendinimas neigiamos įtakos gamtinei aplinkai, oro kokybei neturės. Racionaliai suplanuota sodyba prisidės prie būdingo kraštovaizdžio aplinkos išsaugojimo, todėl estetinės kokybės nepaveiks, o įsilies į esamą kaimo vaizdą. Žemės sklype neplanuojama veikla, galinti paveikti kraštovaizdžio ekologinę pusiausvyrą. O tinkamai išdėsčius pastatus ir įrengus nuotekų rezervuarus, bus leidžiama apsaugoti gruntinius ir paviršinius vandenius nuo užterštumo. Statybų metu nuimtas derlingasis sluoksnis turi būti išsaugotas ir paskleistas ant neužstatomos sklypo dalies. Sprendinių įgyvendinimas neturės poveikio ekosistemos ir biologinei įvairovei. Gamtinė (rekreacinė) aplinka bus paveikta teigiamai, nes bus sutvarkyta aplinka.

Sprendinių įgyvendinimas turės teigiamą ilgalaikį poveikį kaimo bendrajai socialinei būklei, prisidėtų prie kaimo gyvybingumo skatinimo. Taip pat galima padidintų patrauklumo rodiklį gyventi bei ūkininkauti šiame kaime esamiems ir būsimiems gyventojams, pritrauktų investicijas ir pan. Švietimo, kultūros bei sveikatos apsaugai sprendinių įgyvendinimas įtakos neturės. Racionaliai pastatytus pastatus ir vykdant veiklą pagal reglamentus, visuomenės sveikatai, aplinkinėms teritorijoms ir pan. neigiamo poveikio nebus. Būsimos sodybvietės poveikis (teigiamas/ neigiamas) socialinėms grupėms nenumatomas, kadangi sodybos pastatai planuojami statyti asmeninėms reikmėms.

### **Kaimo plėtros žemėtvarkos projekto baigiamasis etapas**

Kaimo plėtros žemėtvarkos projektas ūkininko sodybos vietai parinkti, viešinamas ir derinamas per ŽPDRIS. Paslaugos Nr. KPZP-106552. Kaimo plėtros žemėtvarkos projekto sprendinių viešinamas supaprastinta tvarka. Susipažinimui su parengto projekto sprendiniais skiriamas ne trumpesnis kaip **10 darbo dienų** laikotarpis, per kurį suinteresuoti asmenys pasiūlymus dėl projekto sprendinių teikia raštu arba ŽPDRIS priemonėmis.

Projekto organizatorius su parengto kaimo plėtros žemėtvarkos projekto sprendiniais buvo supažindintas asmeniškai ir jiems pritarė.

**Projekto rengėjas: matininkė Regina Petrauskienė, kval. paž. Nr. 2R-KP-366**

**UAB „AASE“, Deltuvos g.5, Ukmergė**